

# Profilanalyse 2019

Analyse af brugerne af den lokale- og specialiserede  
erhvervsvejledning i region Midtjylland 2018

# Indholdsfortegnelse

Kapitel 1.	Hovedresultater fra Profilanalyse 2019 .....	3
1.1	Kommunalt bidrag til operatøren af lokal erhvervs-service .....	3
1.2	De lokalt vejledte .....	3
1.3	De specialiserede vejledte .....	6
Kapitel 2.	Førstartere og den lokale vejledning .....	9
2.1	Antal vejledte fra 2013-2018 .....	9
Kapitel 3.	Iværksættere og den lokale vejledning .....	10
3.1	Antal vejledte fra 2013-2018 .....	10
3.2	Brancher .....	11
3.3	Årsværk .....	13
3.4	Omsætning .....	14
Kapitel 4.	De etablerede virksomheder og den lokale vejledning .....	15
4.1	Antal vejledte fra 2013-2018 .....	15
4.2	Brancher .....	16
4.3	Årsværk .....	18
4.4	Gennemsnitligt antal årsværk .....	19
4.5	Omsætning .....	21
4.6	Eksport .....	22
Kapitel 5.	Vækstlaget og den lokale erhvervsfremme .....	23
5.1	Vækstlaget i de 16 kommuner .....	23
5.2	Vækstlagets brug af lokal vejledning i de 16 kommuner .....	24
Kapitel 6.	Førstartere og den specialiserede vejledning .....	26
6.1	Antal vejledte i 2018 .....	26
Kapitel 7.	Iværksættere og den specialiserede vejledning .....	27
7.1	Antal vejledte i 2018 .....	27
7.2	Brancher .....	28
7.3	Årsværk .....	30
7.4	Omsætning .....	31
Kapitel 8.	Etablerede virksomheder og den specialiserede vejledning .....	32
8.1	Antal vejledte i 2018 .....	32
8.2	Brancher .....	33
8.3	Årsværk .....	35
8.4	Omsætning .....	37
8.5	Eksport .....	38
Kapitel 9.	Vækstlaget og den specialiserede vejledning .....	40
9.1	Vækstlaget i regionen og brug af specialiseret vejledning .....	40

# Forord

Profilanalyse 2019 giver en kvantitativ beskrivelse af de førstartere, iværksættere og etablerede virksomheder, der har modtaget vejledning i den lokale erhvervsservice samt brugere af specialiseret vejledning i Væksthus Midtjylland i region Midtjylland i året 2018.

Profilanalysen 2019 består af to dele:

**Del 1 – de lokalt vejledte:** Fokuserer på de lokalt vejledte og dækker brugerne af lokal erhvervsservice i 16 af de i alt 19 kommuner i region Midtjylland.

**Del 2 – de specialiserede vejledte:** Fokuserer på de virksomheder, der har modtaget specialiseret vejledning hos Væksthus Midtjylland. Kortlægningen dækker alle 19 kommuner i regionen.

Profilanalyse 2019 skelner ligesom de forrige års Profilanalyser mellem følgende tre hovedgrupper, som modtager vejledning:

1) *Førstartere:* Personer som overvejer at starte egen virksomhed, men som på vejledningstidspunktet ikke har et CVR-nummer.

2) *Iværksættere:* Virksomheder som er under tre år gamle på vejledningstidspunktet.

3) *Etablerede:* Virksomheder som er over tre år gamle på vejledningstidspunktet.

De 16 kommuner, som har leveret brugeroplysninger til dette års Profilanalyse, er: *Favrskov, Herning, Holstebro, Ikast-Brande, Lemvig, Norddjurs, Randers, Ringkøbing-Skjern, Samsø, Silkeborg, Skanderborg, Skive, Struer, Syddjurs, Viborg og Aarhus Kommuner.*

Profilanalyse 2019 kortlægger aktivitetsomfanget og -udviklingen i antal vejledte ved de lokale erhvervsserviceoperatører. Profilanalyse 2019 har også fokus på udviklingen i antallet af vejledte i de enkelte kommuner over en seksårig periode fra 2013–2018. Målet er at give de enkelte kommuner og erhvervsserviceoperatører et bedre sammenligningsgrundlag for at vurdere aktivitetsomfanget og den historiske udvikling heri.

Profilanalyse 2019 indeholder som i de foregående år en særlig analyse af kontakten til vækstlaget både blandt de lokale erhvervsserviceenheder (del 1) og den specialiserede vejledning i Væksthus Midtjylland (del 2). Formålet med analysen af vækstlaget er både at undersøge størrelsen af vækstlaget i de forskellige kommuner og undersøge i hvilket omfang, virksomhederne i vækstlaget har benyttet hhv. lokal og specialiseret erhvervsservice.

Analysen er udført af eStatistik på vegne af Erhvervshus Midtjylland. Alle opgørelser bygger på registerdata fra Danmarks Statistik og på udtræk fra CVR. De lokale erhvervskontorer og Erhvervshus Midtjylland har været ansvarlige for at levere lister med CVR-numre på de virksomheder, som de hver især har vejledt i 2018.

Det skal bemærkes, at Væksthus Midtjylland ophørte pr. 31. december 2018 og aktiviteterne pr. 1. januar 2019 blev overtaget og videreført af Erhvervshus Midtjylland S/I. I indeværende analyse anvendes stadig betegnelsen Væksthus Midtjylland for aktiviteter gennemført før 1. januar 2019.

**eStatistik forår 2019**

## KAPITEL 1. HOVEDRESULTATER FRA PROFILANALYSE 2019

Profilanalyse 2019 bygger på kvantitative indikatorer om brugere, som har fået vejledning i 2018 hos den lokale erhvervsservice og Væksthus Midtjylland. Der er stor forskel blandt kommunerne med hensyn til, hvordan erhvervsservice bliver prioriteret og hvor mange ressourcer, der er tilknyttet området. Profilanalysen er overvejende beskrivende og søger derfor hverken at forklare de observerede data og tendenser eller at komme med anbefalinger. Det er op til læseren og den enkelte interessent at drage konklusioner på baggrund af data.

### 1.1 KOMMUNALT BIDRAG TIL OPERATØREN AF LOKAL ERHVERVSSERVICE

Som det også var tilfældet i Profilanalyse 2018 har erhvervsserviceoperatørerne i de medvirkende kommuner indberettet oplysninger om det kommunale bidrag til finansiering af deres aktiviteter. I nogle kommuner dækker det kommunale tilskud primært 1-1 vejledning til førstartere, iværksættere og etablerede virksomheder, mens det i andre kommuner også dækker udgifter til andre erhvervsfremmeaktiviteter. Det gør, at tallene ikke er direkte sammenlignelige.

**Tabel 1.1: Årlig kommunal bevilling til operatøren af lokal erhvervsservice, 2018**

Kommune	Årlig bevilling (kr.)
Favrskov	NA
Herning	3.086.699
Holstebro	600.000
Ikast-Brande	1.546.122
Lemvig	700.000
Norddjurs	545.000
Randers	2.500.000
Ringkøbing-Skjern	NA
Samsø	124.000
Silkeborg	4.277.000
Skanderborg	1.347.950
Skive	1.385.000
Struer	450.000
Syddjurs	560.000
Viborg	4.093.000
Aarhus	1.800.000

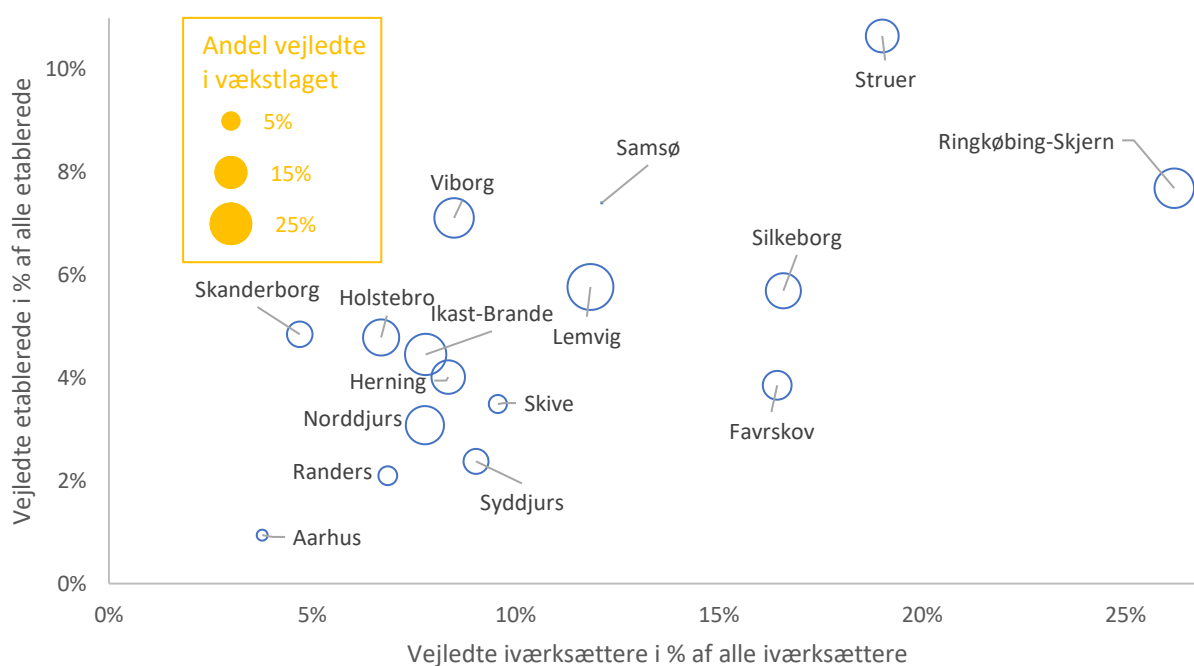
Kilde: eStatistik på baggrund af data fra den lokale erhvervsservice.

### 1.2 DE LOKALT VEJLEDETE

Dette afsnit opsummerer resultaterne for de 16 deltagende kommuner for de fire grupper dvs. førstartere, iværksættere, etablerede virksomheder og vækstlagsvirksomheder.

Profilanalyse 2019 viser, at der endnu engang er store forskelle på tværs af de 16 kommuner. Det gælder både antallet og andelen af vejledte samt profilen af de vejledte iværksættere og etablerede virksomheder. Figur 1.1 viser hvor stor en andel af lokale iværksættere, etablerede virksomheder og vækstlaget, som benytter lokal erhvervsservice i de enkelte kommuner.

**Figur 1.1 Andel der har modtaget lokal vejledning i 2018**



**Kilde: eStatistik på baggrund af data fra Danmarks Statistik og den lokale erhvervsservice.**

Cirkernes placering på den vandrette akse viser andelen af iværksætterne, der har modtaget vejledning i kommunen. Cirkernes placering på den lodrette akse viser andelen af de etablerede virksomheder, der har modtaget vejledning i kommunen. Cirkens størrelse afspejler andelen af virksomhederne i vækstlaget, der er blevet vejledt (størrelsesforklaringen kan ses i øvre venstre hjørne).

### 1.1.1 Førstartere

Førstartere er defineret som de personer, der overvejede at starte egen virksomhed, men som på vejledningstidspunktet ikke havde et CVR-nummer. I 2018 blev der ydet vejledning til i alt 1.076 førstartere i de 16 medvirkende kommuner.

Førstartere udgør en relativt begrænset andel af den samlede arbejdsstyrke på tværs af kommunerne i region Midtjylland, hvor andelen ligger mellem 0,1 og 0,3 procent af arbejdsstyrken i kommunerne. Holstebro har den største relative andel førstartere. I absolutte tal er der relativt store forskelle mellem kommunerne. Antal vejledte førstartere varierer mellem 3 og 274 førstartere på tværs af de 16 kommuner.

### 1.1.2 Iværksættere

I 2018 er der ydet vejledning til i alt 896 iværksættere blandt de 16 medvirkende kommuner. Det er en stigning i forhold til 2017, hvor der var 823 vejledte iværksættere, hvilket svarer til en vækst på godt 9 procent.

Det samlede billede af de vejledte iværksætteres profil er stort set den samme som sidste år. De er karakteriseret ved;

- At udgøre mellem 4 og 26 procent af den samlede iværksætterpopulation i de enkelte kommuner.
- At tilhøre de eksportintensive og videntunge brancher "Handel og transport", "Industri mv." samt "Videnservice".
- At der blandt de øvrige iværksættere, ligeledes er mange inden for "Handel og transport" og "Videnservice", men her fordeler de øvrige iværksættere sig over en bred vifte af mere traditionelle hjemmemarkedsbrancher, fx "Kultur, fritid og anden service" samt "Finansiering og forsikring".
- At beskæftige i gennemsnit 0,9 årsværk. Det er over gennemsnittet på 0,4 årsværk for den øvrige population af iværksættere i kommunerne.
- At have en større omsætning (1.121 t.kr.) end den øvrige population af iværksættere i kommunerne (848 t.kr.). Dog er der store forskelle på tværs af kommunerne.

### 1.1.3 Etablerede virksomheder

I alt blev der blandt de 16 medvirkende kommuner i 2018 ydet lokal vejledning til 1.924 etablerede virksomheder, hvilket svarer til 3,9 procent af alle etablerede virksomheder.

De lokalt vejledte etablerede virksomheder har samme profil som sidste år. De er generelt karakteriseret ved:

- At udgøre mellem 0,9 og 10,7 procent af den samlede virksomhedspopulation i de enkelte kommuner.
- At tilhøre branchen "Industri mv." og "Handel og transport", men at være væsentligt overrepræsenteret inden for "Industri mv." og "Handel og transport" samt væsentligt underrepræsenteret inden for "Landbrug, skovbrug og fiskeri", "Kultur og andre serviceydelser" samt "Ejendomsandel og udlejning" i forhold til den samlede virksomhedspopulation.
- At der i 2018 er relativt mange små og mellemstore virksomheder (10-250 ansatte), der udgør 44 procent af de vejledte, mens denne gruppe kun udgør 8 procent af alle etablerede virksomheder.
- At de i 2018 i gennemsnit beskæftigede 17,9 årsværk, hvilket er betydeligt over den øvrige virksomhedspopulation, der i gennemsnit beskæftiger cirka 3,5 årsværk.
- At de i gennemsnit har en omsætning på 33.541 t.kr., hvilket er betydeligt over gennemsnittet på 6.977 t.kr. for de øvrige virksomheder, men at der også er store forskelle på tværs af kommunerne, hvor gennemsnitsomsætningen blandt de vejledte svinger fra 8,6 til 60,1 millioner kroner.
- At 46 procent har eksport mod kun 15 procent blandt den øvrige population af virksomheder i de 16 kommuner.

Profilanalyse 2019 viser, at den lokale erhvervsservice er orienteret mod de større etablerede virksomheder med højere omsætning, flere beskæftigede og med internationale aktiviteter.

### 1.1.4 Vækstlaget

Profilanalyse 2019 viser, at der i de deltagende kommuner kan identificeres 1.011 vækstagsvirksomheder, det svarer til 2 procent af alle etablerede virksomheder. Profilanalyse 2019, viser, at det samlede vækstlag generelt er karakteriseret ved:

- At udgøre mellem 0,9 og 3 procent af den samlede virksomhedsbestand i kommunerne (Samsø havde ingen vækstagsvirksomheder).
- At de lokalt vejledte vækstagsvirksomheder findes inden brancherne "Industri mv.", "Handel og transport" og "Bygge og anlæg". I forhold til sidste års profilanalyse har "Industri mv." overhalet "Handel og transport" med



flere vejledninger. Blandt de øvrige vækstlagsvirksomheder er det "Handel og transport" der udgør den største branche efterfulgt af "Bygge og anlæg".

- At der er store forskelle blandt kommunerne i forhold til hvor stor en andel af vækstlaget, der har modtaget lokal vejledning. Fra 2 procent i Aarhus til 32 procent i Lemvig (Samsø havde ingen virksomheder i vækstlaget).
- At det i alt er 12,3 procent af virksomhederne i vækstlaget, der har modtaget lokal vejledning i 2018. Denne andel er gradvist øget fra 7 procent i 2013, men er en nedgang i forhold til 2017, hvor 15 procent af virksomhederne i vækstlaget fik lokal vejledning.

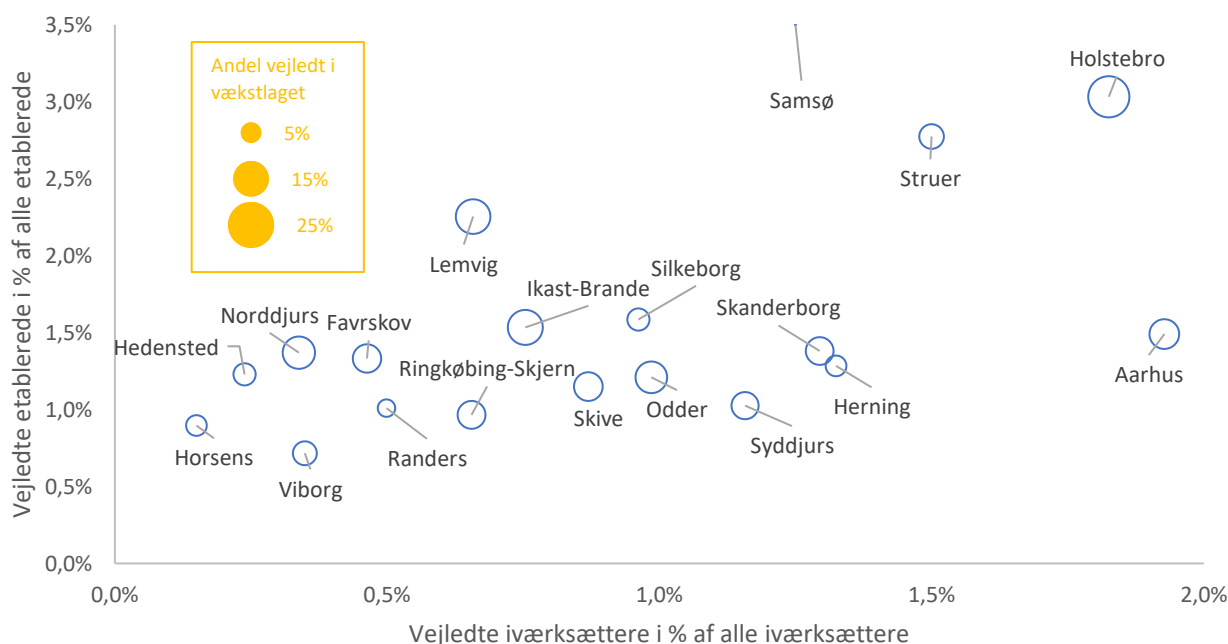
Profilanalysen 2019 viser med andre ord, at der efter fire år med fremgang i andelen af lokal vejledte virksomheder fra vækstlagets i de 16 kommuner, opleves et fald fra 2017 til 2018.

### 1.3 DE SPECIALISEREDE VEJLEDTE

Det foregående afsnit opsummerede de overordnede resultater for de 16 deltagende kommuner. I dette afsnit opsummeres resultaterne for alle 19 kommuner i region Midtjylland, da Væksthusets vejledning er rettet mod virksomheder i alle regionens kommuner.

Figur 1.2 viser hvor stor en andel af kommunernes iværksættere, virksomheder og vækstlag, som har modtaget specialiseret vejledning i Væksthus Midtjylland. Figuren viser, at der er betydelige forskelle blandt kommunerne.

**Figur 1.2 Andel der har modtaget specialiseret vejledning i 2018**



Kilde: eStatistik på baggrund af data fra Danmarks Statistik, den lokale erhvervsservice og Erhvervshus Midtjylland.

#### 1.2.1 Førstartere

Der blev i 2018 ydet specialiseret vejledning til i alt 38 førstartere i Væksthus Midtjylland. Det er nøjagtigt det samme antal som året før. Sammenlignet med de lokalt vejledte førstartere er det relativt få, hvilket afspejler, at Væksthus Midtjylland henvender sig til modne iværksættere og etablerede virksomheder.

#### 1.2.2 Iværksættere

I 2018 er der i alt 256 iværksættere, som har modtaget specialiseret vejledning af Væksthus Midtjylland, hvilket svarer til 2,2 procent af den samlede population af iværksættere i regionen. Det er et fald fra sidste år, hvor 344 iværksættere blev vejledt.

Derudover viser Profilanalyse 2019, at de specialiserede vejledte iværksættere er karakteriseret ved:

- At de hovedsageligt tilhører brancherne "Information og kommunikation", "Handel og transport" og "Industri mv." og er betydeligt overrepræsenteret netop inden for "Information og kommunikation" samt "Industri mv." i forhold til den samlede virksomhedspopulation.
- At de i gennemsnit beskæftiger 1,2 årsværk, hvilket er over gennemsnittet på 0,4 årsværk for den øvrige population af iværksættere i regionen.
- At de i gennemsnit har en større omsætning (1.199 t.kr.) end den øvrige population af iværksættere (852 t.kr.), men at der også er store forskelle på tværs af kommunerne.

### 1.2.3 Etablerede virksomheder

Profilanalyse 2019 viser, at Væksthus Midtjylland samlet set har ydet specialiseret vejledning til i alt 886 etablerede virksomheder beliggende i regionen i 2018, hvilket svarer til 1,6 procent af alle virksomheder i regionen.

Derudover viser Profilanalysen, at de etablerede virksomheder, som har modtaget specialiseret vejledning, generelt er karakteriseret ved:

- At være væsentligt overrepræsenteret inden for "Industri mv.", der udgør 37 procent af alle vejledninger. Næstflest vejledninger findes inden for "Handel og transport". "Videnservice" og "Information og kommunikation" følger efter, og især "Information og kommunikation" fylder meget blandt de vejledte i forhold til den samlede virksomhedsbestand.
- At de små og mellemstore virksomheder (10-250 ansatte) udgør knap halvdelen af alle vejledte (49,8 procent), mens denne gruppe kun udgør 7,9 procent blandt øvrige etablerede virksomheder.
- At de i gennemsnit beskæftiger 18,1 årsværk, hvilket er betydeligt over de øvrige etablerede virksomheder i regionen, hvor gennemsnittet er 3,5 årsværk.
- At de vejledte i gennemsnit har en større omsætning (33.757 t.kr.) end den øvrige population af virksomheder (7.043 t.kr.) i regionen.
- 33 procent af de vejledte virksomheders omsætning var eksport.
- At 63 procent har eksport mod kun 15 procent blandt de øvrige etablerede virksomheder i regionen.

Profilanalysen 2019 viser, at den specialiserede erhvervsservice i Væksthus Midtjylland i lighed med tidligere år er målrettet større etablerede virksomheder inden for de typiske eksporterhverv, det vil sige "Industri mv." og "Handel og transport" samt de videntunge serviceerhverv "Videnservice" og "Information og kommunikation".

### 1.2.4 Vækstlaget

Profilanalyse 2019 viser, at der i 2018 i alt var 1.167 vækstlagsvirksomheder i de 19 kommuner i region Midtjylland. Analysen af vækstlaget viser yderligere:

- At 121 vækstlagsvirksomheder modtog specialiseret vejledning i Væksthus Midtjylland i 2018. Det er en stigning på 53 procent i forhold til 2017.
- At 10,4 procent af regionens vækstlag har benyttet den specialiserede vejledning hos Væksthus Midtjylland i 2018.



- At de vejledte vækstlagsvirksomheder primært findes inden for "Handel og transport" samt indenfor brancherne "Information og kommunikation" og "Industri mv.", som begge er stærkt repræsenteret blandt vækstlagsbrancherne.

# DEL 1: DE LOKALT VEJLEDTE

## KAPITEL 2. FØRSTARTERE OG DEN LOKALE VEJLEDNING

### 2.1 ANTAL VEJLEDTE FRA 2013-2018

Nedenstående tabel viser hvor mange førstartere, der er blevet vejledt fra 2013 til 2018. Der blev i 2018 ydet vejledning til i alt 1.076 førstartere i de 16 kommuner. Andelen ligger forholdsvis ensartet omkring 0,2 procent af den samlede arbejdsstyrke i de enkelte kommuner. Holstebro har den højeste andel 0,3 procent.

**Tabel 2.1: Antal og andel årligt vejledte førstartere fra 2013 til 2018**

Kommune	Vejledte førstartere						Procent af arbejdsstyrken						Antal i arbejdsstyrken
	2013	2014	2015	2016	2017	2018	2013	2014	2015	2016	2017	2018	2018
Favrskov	28	38	60	23	35	28	0,1%	0,2%	0,2%	0,1%	0,1%	0,1%	27.353
Herning	95	92	100	110	118	88	0,2%	0,2%	0,2%	0,2%	0,3%	0,2%	52.310
Holstebro	83	92	78	84	81	87	0,3%	0,3%	0,3%	0,3%	0,3%	0,3%	33.972
Ikast-Brande	38	38	35	70	44	45	0,2%	0,2%	0,2%	0,3%	0,2%	0,2%	23.725
Lemvig	31	34	45	41	29	25	0,3%	0,3%	0,4%	0,4%	0,3%	0,2%	11.296
Norddjurs	29	29	20	27	22	25	0,2%	0,2%	0,1%	0,1%	0,1%	0,1%	22.281
Randers	172	186	128	73	137	84	0,4%	0,4%	0,3%	0,2%	0,3%	0,1%	58.308
Ringkøbing-Skjern	37	55	99	35	47	32	0,1%	0,2%	0,3%	0,1%	0,2%	0,1%	32.070
Samsø	-	-	1	6	7	3	-	-	0,1%	0,3%	0,4%	0,1%	2.006
Silkeborg	105	136	147	147	136	125	0,2%	0,3%	0,3%	0,3%	0,3%	0,2%	53.391
Skanderborg					149	23					0,5%	0,1%	34.645
Skive	60	51	41	37	50	59	0,3%	0,2%	0,2%	0,2%	0,2%	0,2%	26.787
Struer	20	35	36	26	33	16	0,2%	0,3%	0,4%	0,3%	0,3%	0,1%	11.771
Syddjurs	48	52	55	32	22	23	0,2%	0,3%	0,3%	0,2%	0,1%	0,1%	23.777
Viborg	147	140	112	167	160	139	0,3%	0,3%	0,2%	0,3%	0,3%	0,2%	56.378
Aarhus	211	317	336	346	317	274	0,1%	0,2%	0,2%	0,2%	0,2%	0,1%	226.100
I alt*	1.104	1.295	1.293	1.224	1.387	1.076	0,2%	0,2%	0,3%	0,2%	0,2%	0,2%	696.170

Kilde: eStatistik på baggrund af data fra Danmarks Statistik og den lokale erhvervs-service.

\*Alene for de medvirkende kommuner. Den årlige udvikling kan derfor ikke sammenlignes.

## KAPITEL 3. IVÆRKSÆTTERE OG DEN LOKALE VEJLEDNING

### 3.1 ANTAL VEJLEDTE FRA 2013-2018

Tabellen herunder viser udviklingen i antallet og andelen af vejledte iværksættere fra 2013 til 2018. I 2018 blev der vejledt 896 iværksættere i de 16 kommuner ud af et samlet antal på 10.578 iværksættere. Det svarer til cirka 8,5 procent af alle iværksætterne. Der er store forskelle mellem kommunerne, men mange ligger omkring gennemsnittet. Ringkøbing-Skjern Kommune og Struer Kommune har relativt flest vejledte med henholdsvis 26 og 19 procent. Silkeborg Kommune har vejledt flest iværksættere med 138 vejledninger. Det svarer til 17 procent af kommunens iværksættere. Aarhus Kommune har vejledt næstfleste iværksættere i absolutte termer med 131 vejledte, men relativt svarer det blot til 4 procent af kommunens samlede antal iværksættere på grund af den høje population.

**Tablet 3.1 Antal og andel vejledte iværksættere fra 2013 til 2018.**

Kommune	Antal vejledte iværksættere						I procent af alle iværksættere						Alle iværksættere
	2013	2014	2015	2016	2017	2018	2013	2014	2015	2016	2017	2018	2018
Favrskov	5	52	48	64	51	71	2%	13%	12%	16%	12%	16%	432
Herning	35	34	35	40	53	63	6%	5%	5%	6%	8%	8%	755
Holstebro	59	66	63	81	56	33	18%	15%	14%	20%	13%	7%	493
Ikast-Brande	15	17	18	10	33	31	5%	5%	5%	3%	8%	8%	398
Lemvig	25	21	18	21	21	18	23%	13%	11%	12%	13%	12%	152
Norddjurs	30	30	19	32	30	23	13%	10%	7%	11%	10%	8%	296
Randers	82	84	47	45	90	55	13%	11%	6%	6%	13%	7%	802
Ringkøbing-Skjern	13	21	4	65	70	120	3%	5%	1%	14%	16%	26%	458
Samsø	-	-	1	10	8	8	-	-	2%	22%	18%	12%	66
Silkeborg	157	120	104	90	99	138	26%	15%	13%	13%	12%	17%	832
Skanderborg					41	29					7%	5%	618
Skive	33	59	20	28	27	33	11%	15%	5%	8%	8%	10%	345
Struer	43	33	42	50	29	31	37%	21%	27%	37%	18%	19%	163
Syddjurs	20	15	18	29	34	39	7%	4%	5%	8%	8%	9%	432
Viborg	193	81	86	75	69	73	31%	10%	12%	10%	9%	8%	860
Aarhus	118	92	106	115	112	131	7%	3%	4%	4%	3%	4%	3476
I alt*	828	725	629	755	823	896	11%	9%	7%	9%	8%	8%	10.578

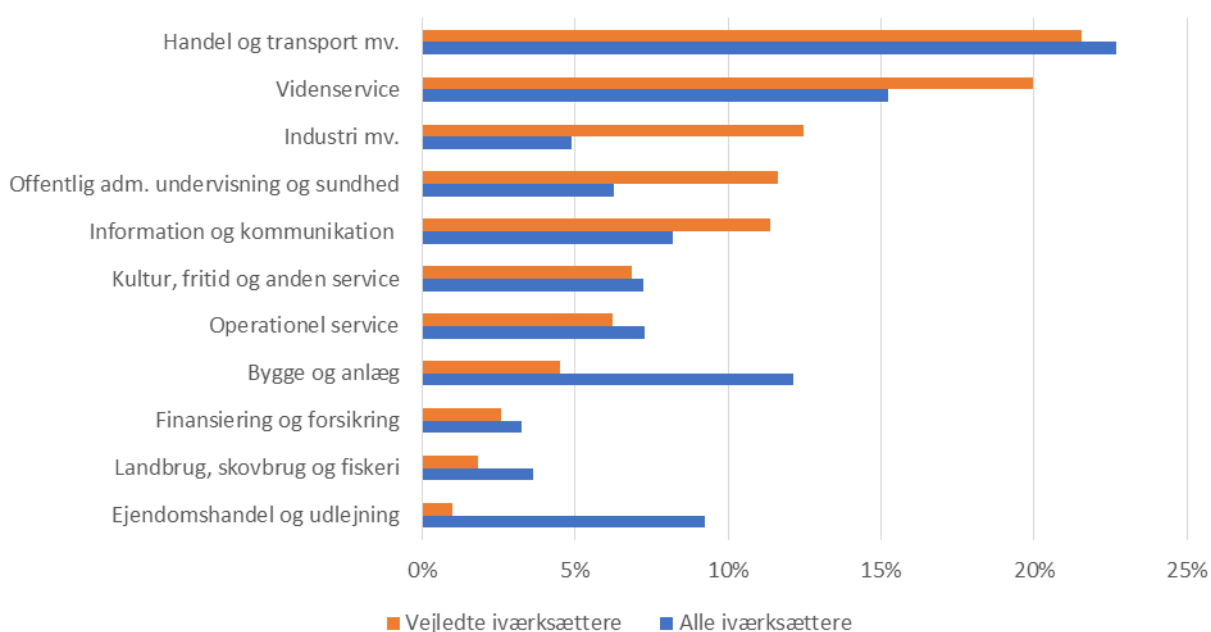
Kilde: eStatistik på baggrund af data fra Danmarks Statistik og den lokale erhvervsservice.

\*Alene for de medvirkende kommuner. Den årlige udvikling kan derfor ikke sammenlignes. Beregningen af antallet af iværksættere er endvidere baseret på forskellige databaser og udviklingen skal fortolkes med forsigtighed.

### 3.2 BRANCHER

Nedenstående figur 3.1 viser den branchemæssige fordeling af de vejledte iværksættere og alle iværksættere i regionen. Den største forskel i fordelingen er, at de vejledte iværksættere er markant overrepræsenterede i branchen "Industri mv." og underrepræsenterede i branchen "Bygge og anlæg". Det er karakteristisk, at det er de typiske eksporterende erhverv, hvor vejledte virksomheder er overrepræsenterede, det gælder "Industri mv." og de videntunge serviceerhverv "Videnservice" og "Information og kommunikation", som størstedelen af iværksætterne kommer fra. Handel og transport mv. er dog den største branchegruppering for både vejledte og alle iværksættere. Omvendt er der relativt færre vejledte iværksættere i de mere traditionelle hjemmemarkedserhverv.

**Figur 3.1 Branchemæssig fordeling for hhv. vejledte iværksættere og alle iværksættere, 2018**



Kilde: eStatistik på baggrund af data fra Danmarks Statistik og den lokale erhvervsservice.

I Tabel 3.2 på næste side vises den branchemæssige fordeling for de enkelte kommuner.

Kommune	Landbrug, skovbrug og fiskeri		Industri mv.		Bygge og anlæg		Handel og transport mv.		Information og kommunikation		Finansiering og forsikring		Ejendomshandel og udlejning		Vidensservice		Operationel service		Sundhed og undervisning		Andre serviceydelser mv.	
	Alle	Vejledte	Alle	Vejledte	Alle	Vejledte	Alle	Vejledte	Alle	Vejledte	Alle	Vejledte	Alle	Vejledte	Alle	Vejledte	Alle	Vejledte	Alle	Vejledte	Alle	Vejledte
Favrskov	4%	0%	6%	6%	19%	14%	15%	14%	10%	17%	4%	0%	6%	0%	19%	29%	8%	5%	4%	13%	7%	2%
Herning	6%	2%	5%	18%	14%	5%	22%	23%	6%	9%	3%	2%	11%	0%	12%	27%	7%	4%	8%	4%	8%	7%
Holstebro	4%	6%	5%	26%	13%	3%	24%	29%	4%	10%	4%	0%	12%	3%	11%	3%	7%	6%	12%	10%	4%	3%
Ikast-Brande	4%	7%	5%	25%	16%	0%	26%	21%	3%	0%	4%	4%	11%	4%	9%	14%	9%	7%	5%	14%	6%	4%
Lemvig	17%	0%	20%	0%	9%	12%	17%	35%	4%	6%	2%	0%	6%	0%	8%	6%	6%	12%	6%	29%	3%	0%
Norddjurs	10%	9%	7%	27%	13%	0%	25%	18%	4%	32%	1%	0%	7%	0%	12%	0%	10%	5%	5%	9%	7%	0%
Randers	5%	0%	6%	12%	15%	8%	22%	24%	8%	10%	2%	8%	9%	0%	11%	12%	8%	6%	7%	8%	7%	12%
Ringkøbing-Skjern	12%	2%	8%	22%	17%	5%	20%	23%	4%	5%	2%	0%	8%	1%	12%	20%	6%	5%	7%	11%	6%	8%
Samsø	5%	13%	7%	13%	14%	13%	36%	25%	0%	0%	5%	0%	14%	0%	5%	13%	2%	0%	2%	13%	10%	13%
Silkeborg	4%	1%	4%	5%	13%	5%	25%	25%	7%	10%	3%	3%	9%	3%	13%	27%	6%	5%	9%	11%	7%	6%
Skanderborg	3%	4%	5%	7%	10%	0%	21%	15%	10%	11%	2%	4%	8%	4%	18%	22%	8%	4%	6%	19%	7%	11%
Skive	5%	3%	8%	3%	14%	0%	22%	10%	1%	13%	3%	0%	13%	0%	12%	7%	11%	23%	3%	30%	7%	10%
Struer	4%	0%	9%	20%	11%	8%	24%	20%	3%	4%	3%	4%	6%	0%	16%	16%	6%	8%	6%	8%	11%	12%
Syddjurs	5%	3%	5%	12%	19%	9%	25%	27%	4%	6%	2%	0%	8%	0%	13%	12%	10%	15%	4%	12%	7%	3%
Viborg	7%	1%	6%	9%	14%	1%	21%	20%	7%	13%	2%	3%	8%	0%	15%	20%	8%	7%	6%	17%	6%	7%
Aarhus	1%	0%	3%	10%	7%	0%	21%	18%	14%	21%	3%	6%	8%	0%	22%	25%	7%	4%	7%	7%	8%	9%

Tabel 3.2 Branchefordelingen for vejledte iværksættere og alle iværksættere, 2018

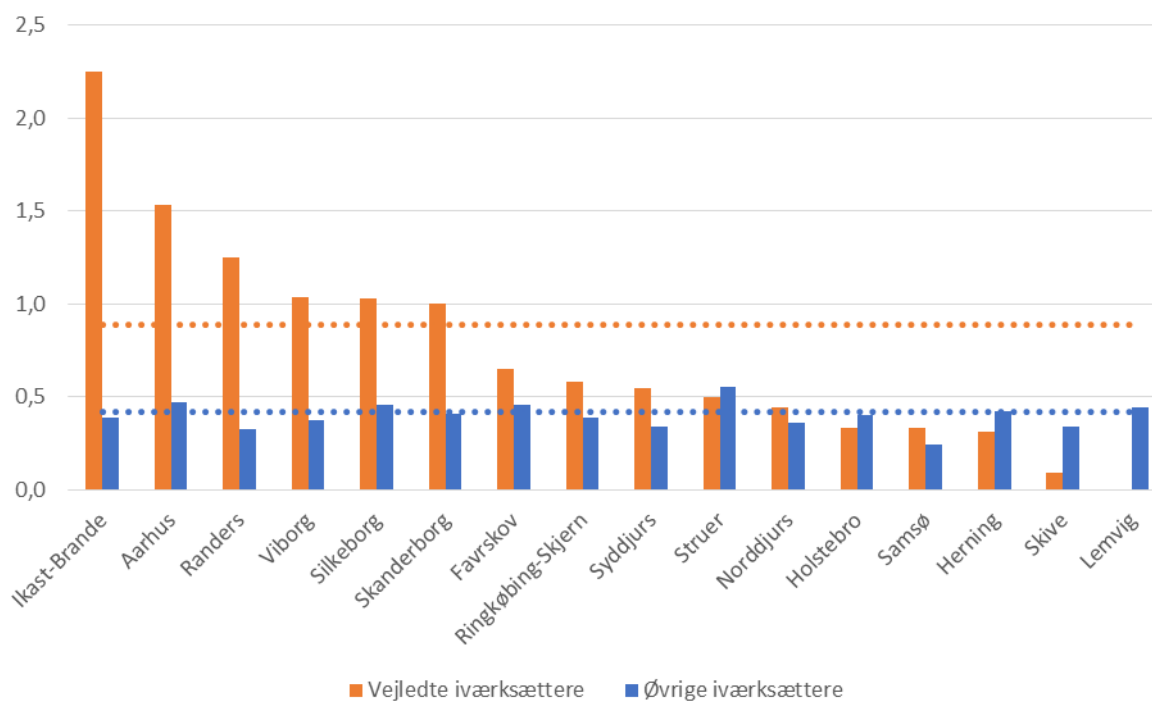
Note: På grund af afrundinger summer data ikke nødvendigvis til 100%

### 3.3 ÅRSVÆRK

Figur 3.2 viser det gennemsnitlige antal årsværk for vejledte iværksættere og øvrige iværksættere i de enkelte kommuner. Derudover viser de stiplede linjer det gennemsnitlige antal årsværk for vejledte iværksættere (0,9 årsværk) og for øvrige iværksættere (0,4 årsværk).

Generelt er variationen i antallet af gennemsnitlige årsværk blandt ikke-vejledte iværksættere i kommuner lav, hvorimod gennemsnitligt antal årsværk blandt de vejledte iværksættere varierer mere betydeligt. Ikast-Brande Kommunes vejledte iværksættere har en gennemsnitlig beskæftigelse i top med 2,3 årsværk.

**Figur 3.2 Gennemsnitlig antal årsværk for vejledte iværksættere og øvrige iværksættere, 2018**



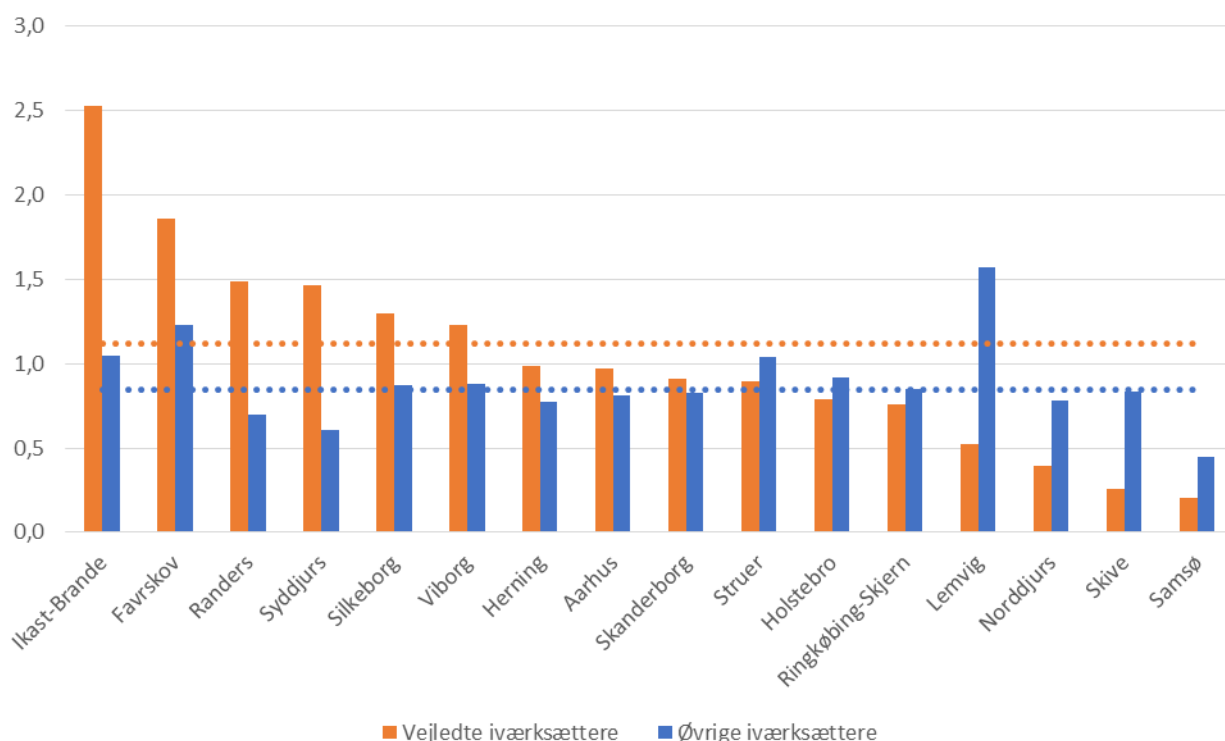
Kilde: eStatistik på baggrund af data fra Danmarks Statistik og den lokale erhvervs-service.

### 3.4 OMSÆTNING

Figur 3.3 neden for viser den gennemsnitlige omsætning for vejledte iværksættere og for øvrige iværksættere blandt de medvirkende 16 kommuner. Derudover viser de stiplede linjer det samlede gennemsnit, som er henholdsvis 847 t.kr for de øvrige iværksættere, 1.121 t.kr. for de vejledte iværksættere i regionen.

Figuren viser også, at der igen i år er store forskelle på tværs af kommunerne. De vejledte iværksættere i Ikast-Brande kommune har den højeste gennemsnitlige omsætning med en gennemsnitlig omsætning på mere end 2,5 millioner kroner, mens Samsø kommunes iværksættere har den laveste gennemsnitlige omsætning blandt de vejledte iværksættere. Lemvig kommunes øvrige iværksættere har den højeste gennemsnitlige omsætning på 1,6 millioner kroner, mens de vejledte blot omsætter for 0,5 millioner kroner. Den høje omsætning skyldes formentlig et stort antal iværksættere indenfor landbrug og fiskeri, hvor man typisk har en høj omsætning allerede fra etableringsåret.

**Figur 3.3 Gennemsnitlig omsætning i mio. kr. for vejledte iværksættere og øvrige iværksættere, 2018**



Kilde: eStatistik på baggrund af data fra Danmarks Statistik og den lokale erhvervsservice.



## KAPITEL 4. DE ETABLEREDE VIRKSOMHEDER OG DEN LOKALE VEJLEDNING

### 4.1 ANTAL VEJLEDTE FRA 2013-2018

Tabellen herunder viser antallet af vejledte etablerede virksomheder samt andelen af vejledte etablerede virksomheder i forhold til den samlede population af etablerede virksomheder i hver af de 16 kommuner, der har deltaget i Profilanalyse 2019. Blandt de 16 kommuner har i alt 1.924 etablerede virksomheder modtaget vejledning hos den lokale erhvervsservice, hvilket svarer til 3,9 procent af alle etablerede virksomheder i de 16 kommuner.

**Tablet 4.1 Antal og andel årligt vejledte etablerede virksomheder fra 2013 til 2018**

Kommune	Antal						I procent af alle etablerede virksomheder						Alle etablerede virksomheder*
	2013	2014	2015	2016	2017	2018	2013	2014	2015	2016	2017	2018	2018
Favrskov	25	134	110	71	108	84	1,3%	7,3%	6,0%	3,9%	4,9%	3,9%	2.177
Herning	151	179	150	184	211	169	4,3%	5,1%	4,2%	5,2%	5,0%	4,0%	4.206
Holstebro	68	100	81	67	117	120	3,1%	4,6%	3,8%	3,2%	4,6%	4,8%	2.506
Ikast-Brande	90	89	114	89	123	93	5,1%	5,0%	6,1%	5,1%	6,0%	4,5%	2.086
Lemvig	50	49	35	49	57	64	4,9%	4,9%	3,6%	5,2%	5,0%	5,8%	1.109
Norddjurs	52	62	65	67	65	54	3,3%	4,0%	4,1%	4,5%	3,7%	3,1%	1.752
Randers	144	137	114	182	154	79	4,7%	4,6%	3,7%	6,0%	4,1%	2,1%	3.764
Ringkøbing-Skjern	32	99	68	203	203	231	1,2%	3,7%	2,6%	7,8%	6,7%	7,7%	3.003
Samsø	-	-	20	18	19	22	-	-	7,9%	7,1%	6,3%	7,4%	297
Silkeborg	-	458	426	540	531	230	-	13,6%	12,2%	16,2%	13,3%	5,7%	4.037
Skanderborg					117	130	3,4%	4,8%	4,3%	5,1%	4,5%	4,9%	2.680
Skive	130	105	53	85	82	76	6,7%	5,5%	2,8%	4,6%	3,8%	3,5%	2.175
Struer	59	80	65	69	90	96	7,2%	9,8%	8,1%	9,2%	9,9%	10,7%	901
Syddjurs	23	43	18	54	47	51	1,2%	2,4%	1,0%	3,0%	2,2%	2,4%	2.145
Viborg	209	201	306	231	311	308	5,6%	5,4%	8,1%	6,4%	7,2%	7,1%	4.329
Aarhus	79	44	45	41	77	117	0,9%	0,5%	0,5%	0,4%	0,6%	0,9%	12.410
I alt**	1.112	1.780	1.670	1.950	2.312	1.924	3,4%	4,8%	4,3%	5,1%	4,7%	3,9%	49.577

Kilde: eStatistik på baggrund af data fra Danmarks Statistik og den lokale erhvervsservice.

\* Alle etablerede virksomheder er baseret på særudtræk fra Danmarks Statistiks fremrykkede firmastatistik – virksomhedsbestanden er derfor højere end i tidligere opgørelser.

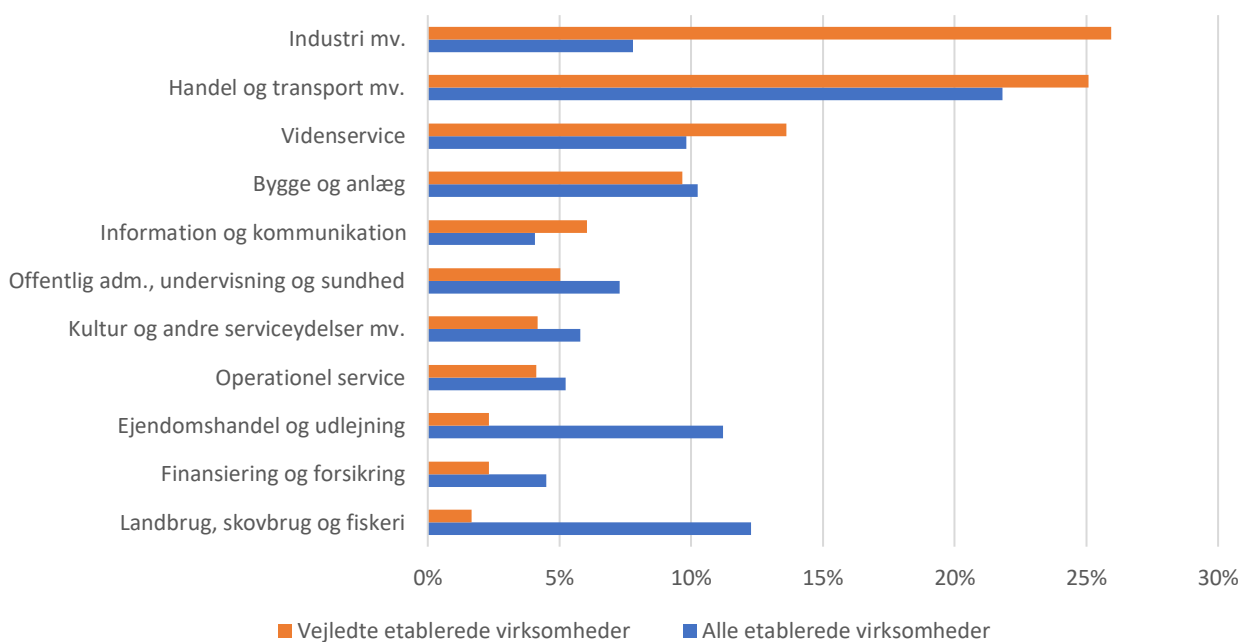
\*\*Alene for de medvirkende kommuner. Den årlige udvikling kan derfor ikke sammenlignes.

## 4.2 BRANCHER

I Figur 4.1 vises branchefordelingen for vejledte etablerede virksomheder og alle etablerede virksomheder. Hovedparten af de vejledte etablerede virksomheder tilhører brancherne: "Industri mv.", "Handel og transport" samt "Videnservice". Det samme billede gjorde sig gældende 2015, 2016 og 2017.

Branchen "Industri mv." er på grund af de mange vejledte virksomheder voldsomt overrepræsenteret, mens virksomheder inden for "Ejendomshandel og udlejning" og "Landbrug, skovbrug og fiskeri" er stærkt underrepræsenteret i erhvervsvejledningen.

**Figur 4.1 Branchefordeling for vejledte og alle etablerede virksomheder, 2018**



Kilde: eStatistik på baggrund af data fra Danmarks Statistik og den lokale erhvervservice.

I Tabel 4.2 på næste side er branchefordelingen opgjort for de enkelte kommuner.

Tabel 4.2 vejledte etablerede virksomheder og alle etablerede virksomheder fordelt på brancher, 2018

Kommune	Landbrug, skovbrug og fiskeri		Industri mv.		Bygge og anlæg		Handel		Information og kommunikation		Finansiering og forsikring		Ejendomshandel og udlejning		Videnservice		Operational service		Sundhed og undervisning		Andre service-ydelser mv.	
	Alle	Vejledte	Alle	Vejledte	Alle	Vejledte	Alle	Vejledte	Alle	Vejledte	Alle	Vejledte	Alle	Vejledte	Alle	Vejledte	Alle	Vejledte	Alle	Vejledte	Alle	Vejledte
Favrskov	15%	4%	9%	32%	14%	27%	22%	12%	4%	0%	3%	4%	10%	9%	8%	4%	5%	2%	6%	5%	5%	1%
Herning	15%	0%	8%	57%	10%	23%	22%	5%	3%	0%	7%	2%	14%	6%	6%	2%	4%	1%	5%	1%	6%	1%
Holstebro	20%	2%	8%	37%	10%	24%	21%	10%	2%	2%	4%	1%	11%	12%	6%	1%	4%	6%	8%	3%	6%	3%
Ikast-Brande	17%	0%	9%	47%	10%	33%	23%	7%	2%	0%	6%	0%	13%	3%	6%	5%	4%	1%	5%	1%	5%	2%
Lemvig	29%	3%	12%	48%	9%	19%	19%	5%	1%	2%	4%	8%	9%	11%	4%	2%	4%	0%	4%	2%	5%	2%
Norrdjurs	22%	0%	10%	51%	12%	18%	21%	12%	2%	0%	3%	4%	8%	8%	5%	2%	5%	2%	5%	0%	6%	4%
Randers	11%	3%	11%	21%	10%	26%	25%	11%	3%	4%	5%	1%	11%	18%	8%	3%	5%	4%	7%	7%	6%	1%
Ringkøbing-Skjern	26%	4%	10%	44%	10%	18%	19%	7%	1%	2%	4%	2%	12%	8%	5%	3%	4%	4%	4%	6%	5%	3%
Samsø	22%	5%	9%	33%	9%	14%	23%	19%	4%	0%	3%	0%	9%	10%	7%	5%	6%	5%	4%	10%	5%	0%
Silkeborg	11%	0%	8%	22%	10%	24%	23%	13%	3%	3%	5%	3%	11%	20%	9%	4%	5%	5%	9%	3%	6%	3%
Skanderborg	9%	0%	8%	32%	11%	22%	21%	11%	6%	2%	4%	2%	11%	20%	11%	5%	5%	1%	8%	4%	5%	2%
Skive	20%	1%	9%	32%	12%	19%	22%	8%	2%	1%	4%	4%	11%	13%	6%	10%	4%	1%	6%	10%	6%	0%
Struer	21%	2%	10%	40%	11%	17%	21%	16%	2%	0%	3%	0%	11%	18%	6%	3%	5%	0%	6%	1%	5%	2%
Syddjurs	15%	4%	9%	32%	13%	18%	21%	12%	3%	0%	3%	2%	9%	16%	10%	4%	6%	2%	6%	6%	6%	4%
Viborg	17%	2%	8%	31%	12%	17%	21%	11%	3%	5%	4%	3%	10%	15%	7%	5%	6%	1%	7%	7%	6%	2%
Aarhus	2%	0%	5%	18%	7%	13%	21%	16%	7%	4%	5%	2%	12%	21%	17%	9%	6%	4%	11%	5%	6%	7%

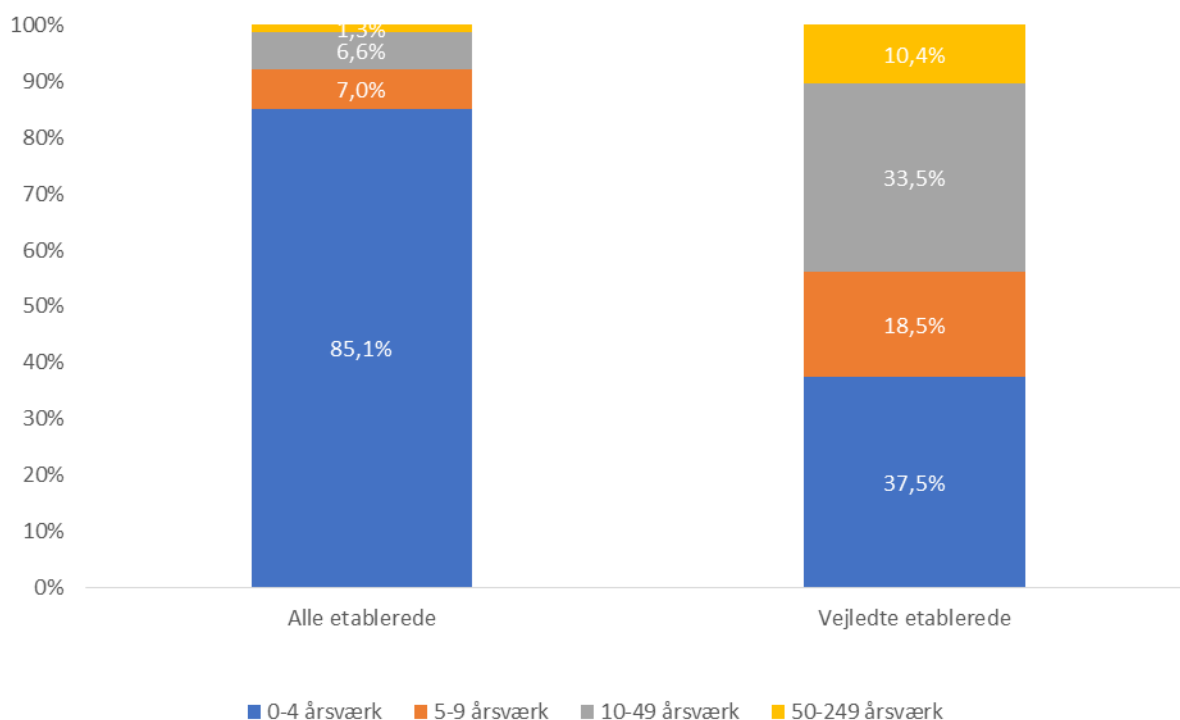
Note: På grund af afrundinger summer data ikke nødvendigvis til 100%

## 4.3 ÅRSVÆRK

### 4.3.1 Størrelse

I figur 4.2 er de etablerede virksomheder fordelt på virksomhedsstørrelse i forhold til antal årsværk og EU's klassifikation af små og mellemstore virksomheder. Mikrovirksomheder, der er alle virksomheder med op til 10 ansatte, udgør 92,1 procent af alle etablerede virksomheder, og 56 procent af de vejledte. Små virksomheder med 10 til 49 ansatte og de mellemstore med op til 250 ansatte er langt hyppigere repræsenteret blandt de vejledte virksomheder end blandt alle etablerede.

**Figur 4.2** Årsværk for vejledte og etablerede virksomheder opgjort på virksomhedsstørrelse, 2018



Kilde: eStatistik på baggrund af data fra Danmarks Statistik og den lokale erhvervsservice.

Nedenstående tabel viser intervalopdelingen for vejledte virksomheder i de deltagende kommuner. Der er generelt store forskelle på størrelsesfordelingen blandt de vejledte virksomheder i kommunerne. I Ikast-Brande har 80 procent af de vejledte etablerede virksomheder mere end 10 årsværk, hvorimod Randers og Struer bruger over halvdelen af deres vejledninger på virksomheder med færre end 10 årsværk.

**Tabel 4.3** Årsværk for vejledte etablerede virksomheder opgjort på virksomhedsstørrelse og kommuner, 2018

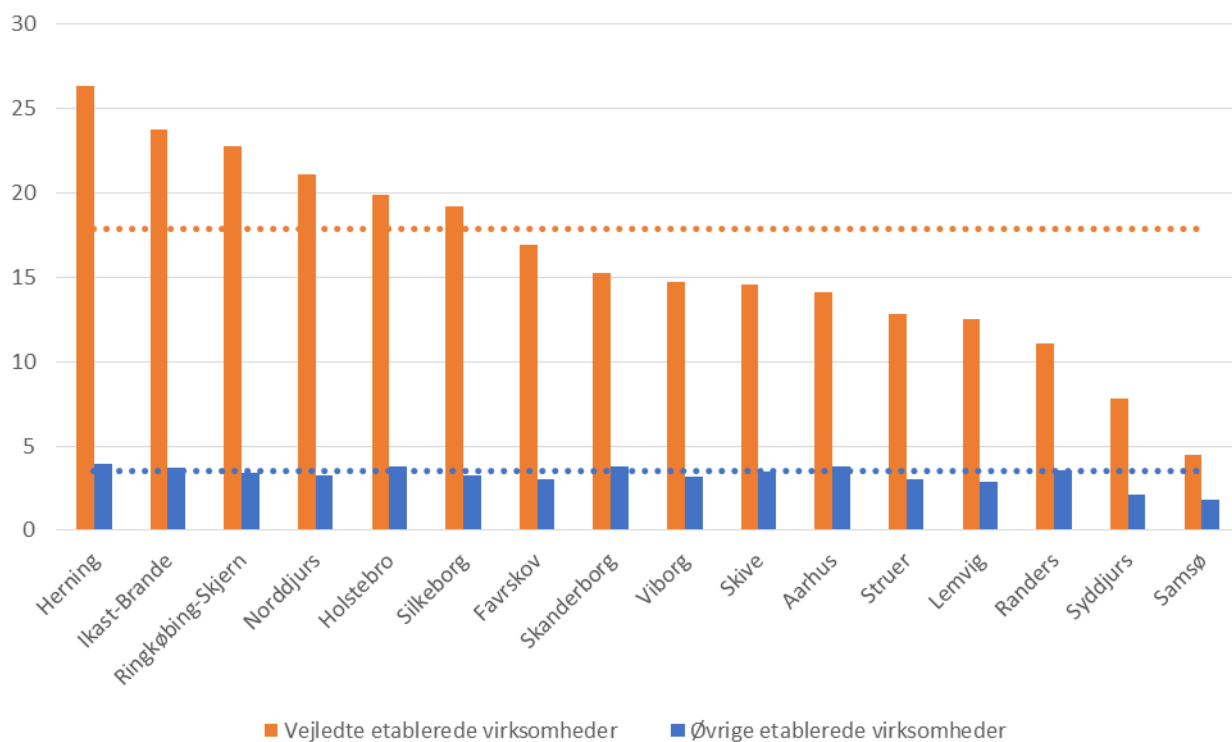
	1-4 årsværk	5-9 årsværk	10-49 årsværk	50-250 årsværk
<b>Favrskov</b>	16%	23%	45%	16%
<b>Herning</b>	12%	15%	52%	21%
<b>Holstebro</b>	29%	17%	43%	11%
<b>Ikast-Brande</b>	8%	13%	65%	15%
<b>Lemvig</b>	13%	33%	45%	9%
<b>Norddjurs</b>	22%	12%	51%	15%
<b>Randers</b>	35%	19%	38%	8%
<b>Ringkøbing-Skjern</b>	17%	16%	44%	23%
<b>Samsø</b>	50%	7%	43%	0%
<b>Silkeborg</b>	27%	12%	45%	17%
<b>Skanderborg</b>	30%	13%	45%	12%
<b>Skive</b>	31%	15%	39%	15%
<b>Struer</b>	25%	27%	36%	12%
<b>Syddjurs</b>	38%	10%	41%	10%
<b>Viborg</b>	29%	20%	40%	11%
<b>Aarhus</b>	22%	22%	47%	9%

Kilde: eStatistik på baggrund af data fra Danmarks Statistik og den lokale erhvervsservice.

#### 4.4 GENNEMSNITLIGT ANTAL ÅRSVÆRK

I Figur 4.3 er det gennemsnitlige antal årsværk for vejledte etablerede virksomheder og øvrige etablerede virksomheder i kommunerne opgjort. De stiplede linjer angiver gennemsnittet på 17,9 årsværk for vejledte etablerede virksomheder, samt gennemsnittet på 3,5 årsværk for øvrige etablerede virksomheder. Det højeste gennemsnitlige antal årsværk (26,3) findes blandt de vejledte etablerede virksomheder i Herning Kommune. I alle kommuner har de vejledte etablerede virksomheder i gennemsnit markant flere årsværk end de øvrige etablerede virksomheder i kommunen.

Figur 4.3 Gennemsnitligt antal årsværk for vejledte og øvrige etablerede virksomheder, 2018

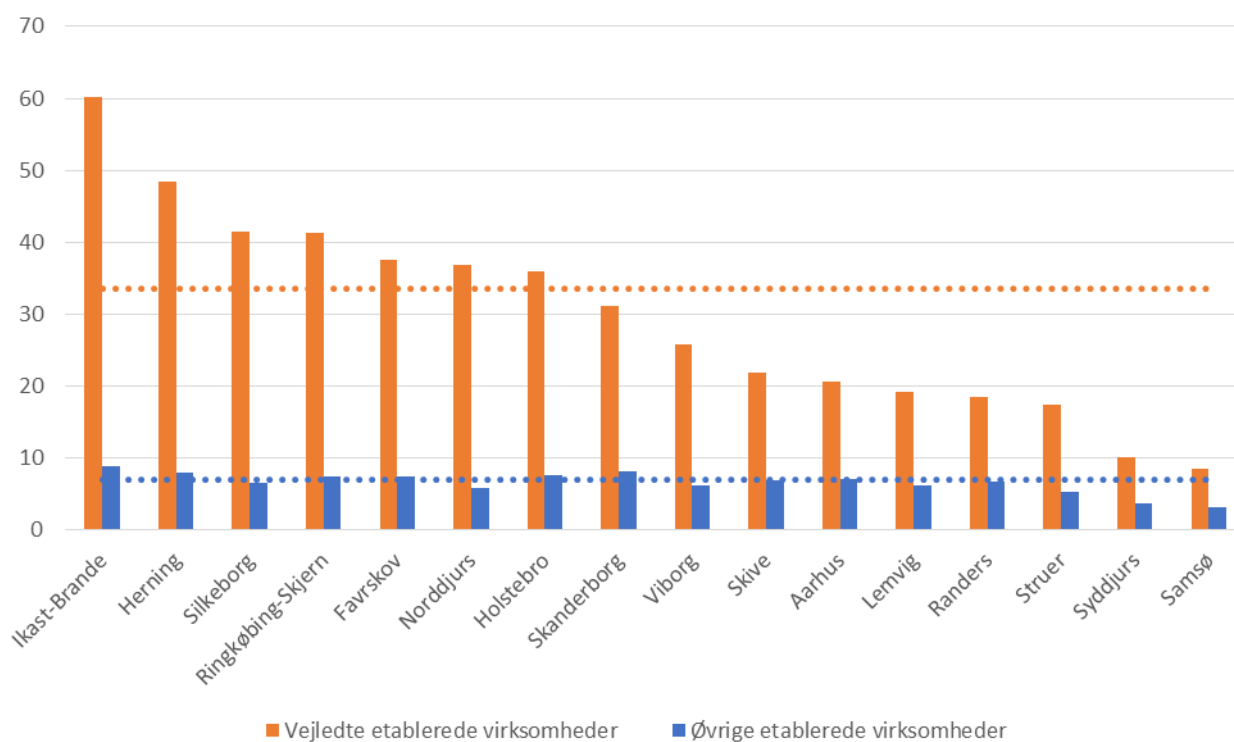


Kilde: eStatistik på baggrund af data fra Danmarks Statistik og den lokale erhvervsservice.

## 4.5 OMSÆTNING

Figur 4.4 viser den gennemsnitlige omsætning for vejledte etablerede virksomheder og for de øvrige virksomheder i kommunerne. De stiplede linjer viser den gennemsnitlige omsætning for alle vejledte etablerede virksomheder og alle øvrige etablerede virksomheder, som er hhv. 33.541 t.kr. og 6.977 t.kr. De vejledte virksomheder Ikast-Brande og Herning har de største gennemsnitsomsætninger med henholdsvis 60 og 48 millioner kroner. Generelt er omsætningen i de vejledte virksomheder væsentligt højere end gennemsnittet blandt de øvrige vejledte i de deltagende kommuner.

**Figur 4.4 Gennemsnitlig omsætning for vejledte og øvrige etablerede virksomheder i mio. kr., 2018**



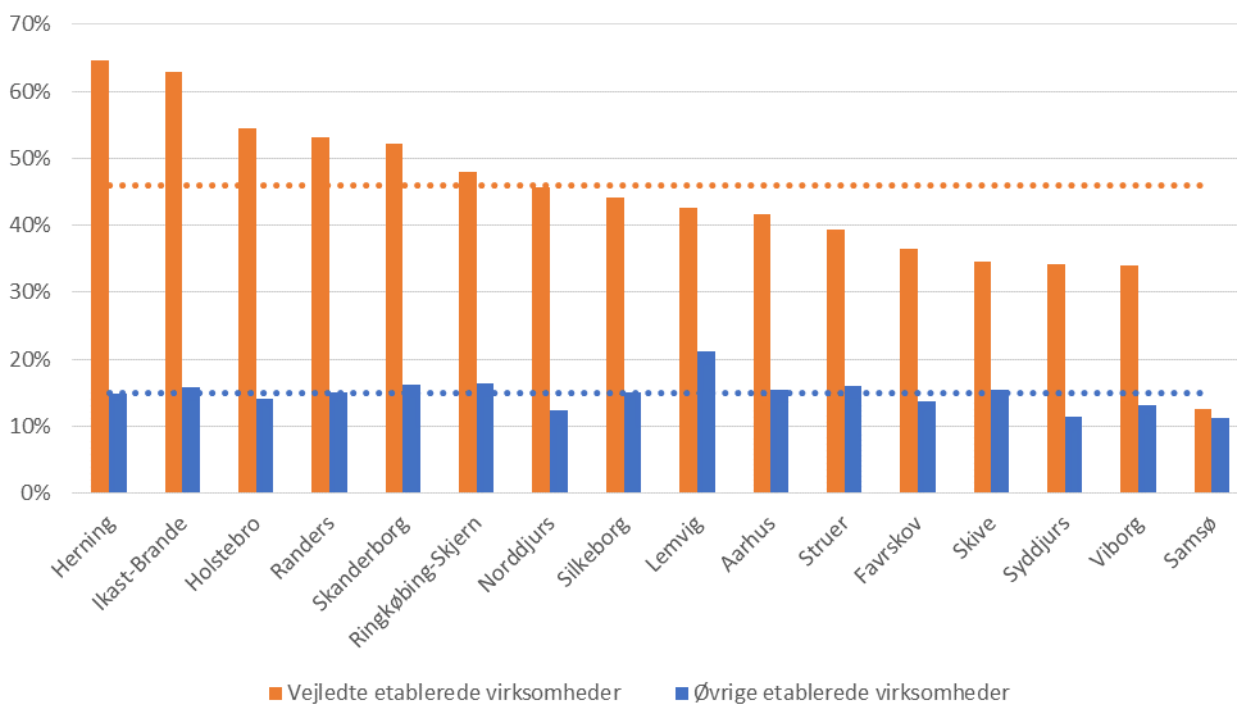
Kilde: eStatistik på baggrund af data fra Danmarks Statistik og den lokale erhvervsservice.



## 4.6 EKSPORT

Figur 4.5 viser andelen af de vejledte og øvrige etablerede virksomheder, der har eksport. De stiplede linjer viser det kommunale gennemsnit for vejledte etablerede virksomheder og øvrige etablerede virksomheder, som er hhv. 46 procent og 15 procent. Ligesom i de foregående år viser Profilanalyse 2019, at andelen af de vejledte etablerede virksomheder, der har eksport, er meget høj. Generelt er der også her store forskelle mellem kommunerne. Herning Kommune har den største andel af vejledte etablerede virksomheder med eksport (65 procent). Ikast-Brande ligger i slipstrømmen med 63 procent, og Samsø Kommune ligger med den mindste andel på 13 procent.

Figur 4.5 Andel vejledte og øvrige etablerede virksomheder med eksport, 2018



Kilde: eStatistik på baggrund af data fra Danmarks Statistik og den lokale erhvervsservice.

## KAPITEL 5. VÆKSTLAGET OG DEN LOKALE ERHVERVSFREMME

### 5.1 VÆKSTLAGET I DE 16 KOMMUNER

Tabel 5.1 viser udviklingen i det samlede antal virksomheder, der tilhører vækstlaget, samt vækstlaget i forhold til den samlede bestand af virksomheder i de enkelte kommuner. Vækstlaget i de 16 kommuner består af 1.011 virksomheder i 2018 – svarende til 1,7 procent af virksomhedsbestanden.

**Tabel 5.1 Antal og andel virksomheder i vækstlaget i forhold til den samlede virksomhedsbestand, 2013-2018**

Kommune	Antal vækstlagsvirksomheder *						Andel vækstlagsvirksomheder					
	2013	2014	2015	2016	2017	2018	2013	2014	2015	2016	2017	2018
Favrskov	30	27	44	42	37	46	1,4%	1,3%	2,0%	1,9%	1,7%	2,1%
Herning	109	95	95	80	86	98	2,6%	2,3%	2,2%	1,9%	2,0%	2,3%
Holstebro	58	59	50	53	48	50	2,3%	2,3%	2,0%	2,1%	1,9%	2,0%
Ikast-Brande	46	41	37	47	49	62	2,2%	1,9%	1,7%	2,2%	2,4%	3,0%
Lemvig	27	24	24	19	23	19	2,4%	2,1%	2,1%	1,7%	2,0%	1,7%
Norddjurs	32	33	36	32	36	36	1,8%	1,8%	2,0%	1,8%	2,0%	2,1%
Randers	64	61	73	76	72	67	1,7%	1,6%	1,9%	2,0%	1,9%	1,8%
Ringkøbing-Skjern	50	41	50	45	40	38	1,6%	1,3%	1,6%	1,5%	1,3%	1,3%
Samsø	-	1	0	3	2	-	-	0,3%	0,0%	1,0%	0,7%	0,0%
Silkeborg	75	57	74	77	59	58	-	1,4%	1,8%	1,9%	1,5%	1,4%
Skanderborg	-	-	-	-	53	48	-	-	-	-	2,0%	1,8%
Skive	42	36	37	34	34	36	1,9%	1,6%	1,6%	1,5%	1,6%	1,7%
Struer	21	21	19	14	14	12	2,2%	2,2%	2,1%	1,6%	1,5%	1,3%
Syddjurs	21	22	32	22	17	20	1,0%	1,0%	1,5%	1,0%	0,8%	0,9%
Viborg	115	97	94	100	78	76	2,6%	2,2%	2,2%	2,3%	1,8%	1,8%
Aarhus	309	270	311	338	314	345	2,7%	2,3%	2,5%	2,7%	2,6%	2,8%
I alt**	999	885	976	982	962	1.011	2,2%	1,9%	2,0%	2,1%	2,0%	2,0%

Kilde: eStatistik på baggrund af data fra Danmarks Statistik og den lokale erhvervsservice

\* Vækstlaget er i 2018 alene baseret på tal for etablerede virksomheder, se metodebeskrivelsen

\*\* Alene for de medvirkende kommuner. Den årlige udvikling kan derfor ikke sammenlignes

## 5.2 VÆKSTLAGETS BRUG AF LOKAL VEJLEDNING I DE 16 KOMMUNER

Tabellen herunder viser antal og andel af vækstslagsvirksomheder, der har modtaget lokal vejledning for hver af de 16 kommuner i 2018. I alt har 124 vækstslagsvirksomheder fået lokal vejledning – svarende til 12 procent af hele vækstlaget i de 16 kommuner. Det er en lille tilbagegang i forhold til sidste års profilanalyse, hvor de vejledte vækstslagsvirksomheder udgjorde 15 procent af hele vækstlaget, men stadig betragteligt over niveauet fra 2013, hvor de vejledte vækstslagsvirksomheder blot udgjorde 7 procent.

Der er store forskelle mellem kommunernes andele af vejledte. Lemvig har kontakt til 32 procent, mens Aarhus, Skive og Randers har kontakt til under 10 procent af vækstslagsvirksomhederne.

**Tabel 5.2 Antal og andel vækstslagsvirksomheder der har benyttet lokal vejledning, 2013-2018**

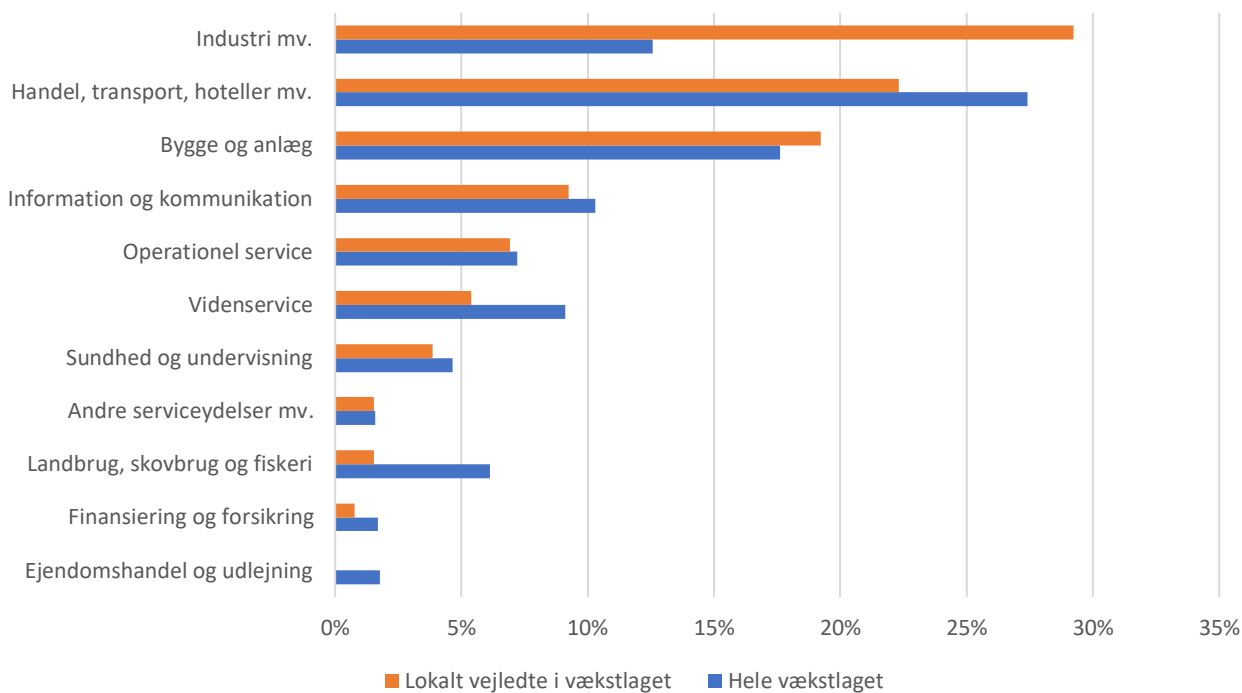
Kommune	Antal vejledte vækstslagsvirksomheder						Andel vejledte vækstslagsvirksomheder					
	2013	2014	2015	2016	2017	2018	2013	2014	2015	2016	2017	2018
Favrskov	1	2	11	6	5	6	3%	7%	25%	14%	14%	13%
Herning	15	14	9	17	20	17	14%	15%	9%	21%	23%	17%
Holstebro	4	10	6	6	15	10	7%	17%	12%	11%	31%	20%
Ikast-Brande	4	5	4	8	14	16	9%	12%	11%	17%	29%	26%
Lemvig	6	4	6	6	4	6	22%	17%	25%	32%	17%	32%
Norrdjurs	6	5	5	4	6	8	19%	15%	14%	13%	17%	22%
Randers	2	4	5	11	9	4	3%	7%	7%	14%	13%	6%
Ringkøbing-Skjern	2	1	6	12	13	9	4%	2%	12%	27%	33%	24%
Samsø	-	-	0	0	-	-	-	-	0%	0%	0%	-
Silkeborg	-	15	24	27	23	11	-	26%	32%	35%	39%	19%
Skanderborg	-	-	-	-	7	5	-	-	-	-	13%	10%
Skive	6	4	4	6	1	2	14%	11%	11%	18%	3%	6%
Struer	6	7	5	3	4	2	29%	33%	26%	21%	29%	17%
Syddjurs	0	3	0	3	2	2	0%	14%	0%	14%	12%	10%
Viborg	18	19	24	22	13	18	16%	20%	26%	22%	17%	24%
Aarhus	0	5	0	1	7	8	0%	2%	0%	0%	2%	2%
I alt*	70	98	109	132	143	124	7%	11%	12%	13%	15%	12%

Kilde: eStatistik på baggrund af data fra Danmarks Statistik og den lokale erhvervsservice.

\*Alene for de medvirkende kommuner. Den årlige udvikling kan derfor ikke sammenlignes.

Figur 5.1 viser de lokalt vejledte vækstagsvirksomheder og hele vækstlagets branchefordeling for de 16 medvirkende kommuner. Hovedvægten af de vejledte vækstagsvirksomheder er inden for "Industri mv." samt "Handel, transport, hoteller mv.". Bortset fra en overrepræsentation af "Industri mv." og underrepræsentation af "Landbrug, skovbrug og fiskeri" følger de vejledtes branchefordeling nogenlunde hele vækstlaget.

**Figur 5.1 Vækstlagets branchefordeling for de 16 medvirkende kommuner under ét, 2018**



Kilde: eStatistik på baggrund af data fra Danmarks Statistik og den lokale erhvervsservice.

## DEL 2: DE SPECIALISEREDE VEJLEDTE

### KAPITEL 6. FØRSTARTERE OG DEN SPECIALISEREDE VEJLEDNING

#### 6.1 ANTAL VEJLEDTE I 2018

Der blev i 2018 ydet specialiseret vejledning til i alt 38 førstartere af Væksthus Midtjylland. Tabellen herunder viser hvilke kommuner i region Midtjylland, som de 38 specialiserede vejledte førstartere kommer fra.

**Tabel 6.1 Antal førstartere der har modtaget specialiseret vejledning fordelt på kommuner, 2014-2018**

Kommune	2014	2015	2016	2017	2018
Favrskov	5	3	1	0	1
Hedensted	0	1	1	1	0
Herning	7	3	4	2	4
Holstebro	1	2	5	3	1
Horsens	10	4	7	3	1
Ikast-Brande	3	0	1	0	0
Lemvig	4	7	3	0	0
Norddjurs	1	6	5	3	0
Odder	0	2	0	1	2
Randers	12	5	2	1	5
Ringkøbing-Skjern	5	3	0	2	0
Samsø	0	0	1	0	0
Silkeborg	3	7	0	2	4
Skanderborg	5	2	3	0	1
Skive	6	1	1	0	0
Struer	3	5	2	1	0
Syddjurs	2	5	0	1	1
Viborg	2	3	5	0	2
Aarhus	34	26	17	18	16
I alt	103	85	58	38	38

Kilde: eStatistik på baggrund af data fra Væksthus Midtjylland.

## KAPITEL 7. IVÆRKSÆTTERE OG DEN SPECIALISEREDE VEJLEDNING

### 7.1 ANTAL VEJLEDTE I 2018

Tabellen herunder viser antallet og andelen af specialiserede vejledte iværksættere i 2018 fordelt på kommuner. I alt har 256 iværksættere modtaget specialiseret vejledning hos Væksthus Midtjylland, hvilket svarer til 2,2 procent af alle iværksættere i region Midtjylland. Det er en markant nedgang i forhold til tidligere år. Samsø og Aarhus har den største andel vejledte iværksættere, Aarhus Kommune har også det største antal vejledte iværksættere.

**Tablet 7.1 Antal og andel vejledte iværksættere i 2014-2018**

Kommune	Antal vejledte iværksættere					Andel vejledte iværksættere i forhold til alle iværksættere					Antal iværksættere i alt
	2014	2015	2016	2017	2018	2014	2015	2016	2017	2018	2018
Favrskov	14	17	8	13	3	3,8%	4,4%	2,1%	3,1%	0,7%	432
Hedensted	10	11	4	3	3	2,5%	2,7%	1,0%	0,7%	0,7%	420
Herning	22	31	25	15	20	3,1%	4,4%	3,7%	2,2%	2,6%	755
Holstebro	25	29	50	17	8	6,3%	6,7%	12,3%	3,8%	1,6%	493
Horsens	27	22	16	13	5	4,5%	3,4%	2,4%	1,9%	0,7%	668
Ikast-Brande	13	10	5	7	7	3,6%	2,7%	1,4%	1,8%	1,8%	398
Lemvig	9	6	5	3	2	5,8%	3,8%	2,9%	1,9%	1,3%	152
Norrdjurs	11	10	15	12	8	3,9%	3,6%	5,3%	4,1%	2,7%	296
Odder	5	1	6	5	5	2,7%	0,6%	3,7%	2,4%	2,5%	203
Randers	36	19	20	22	13	4,9%	2,6%	2,9%	3,1%	1,6%	802
Ringkøbing-Skjern	17	7	8	14	9	4,0%	1,8%	1,8%	3,2%	2,0%	458
Samsø	1	2	1	3	5	3,0%	4,9%	2,2%	6,7%	7,7%	65
Silkeborg	25	23	19	13	12	3,4%	3,1%	2,7%	1,5%	1,4%	832
Skanderborg	11	10	14	15	9	2,3%	2,1%	2,8%	2,5%	1,5%	617
Skive	20	10	13	10	4	5,5%	2,7%	3,6%	3,0%	1,2%	345
Struer	18	13	19	11	4	13,0%	9,6%	14,2%	7,0%	2,5%	160
Syddjurs	4	10	6	9	11	1,2%	3,0%	1,7%	2,2%	2,5%	432
Viborg	25	17	16	16	10	3,4%	2,4%	2,1%	2,0%	1,2%	859
Aarhus	113	122	184	143	118	4,4%	4,4%	6,4%	4,4%	3,4%	3.476
I alt	406	370	434	344	256	4,1%	3,6%	4,2%	3,1%	2,2%	11.863

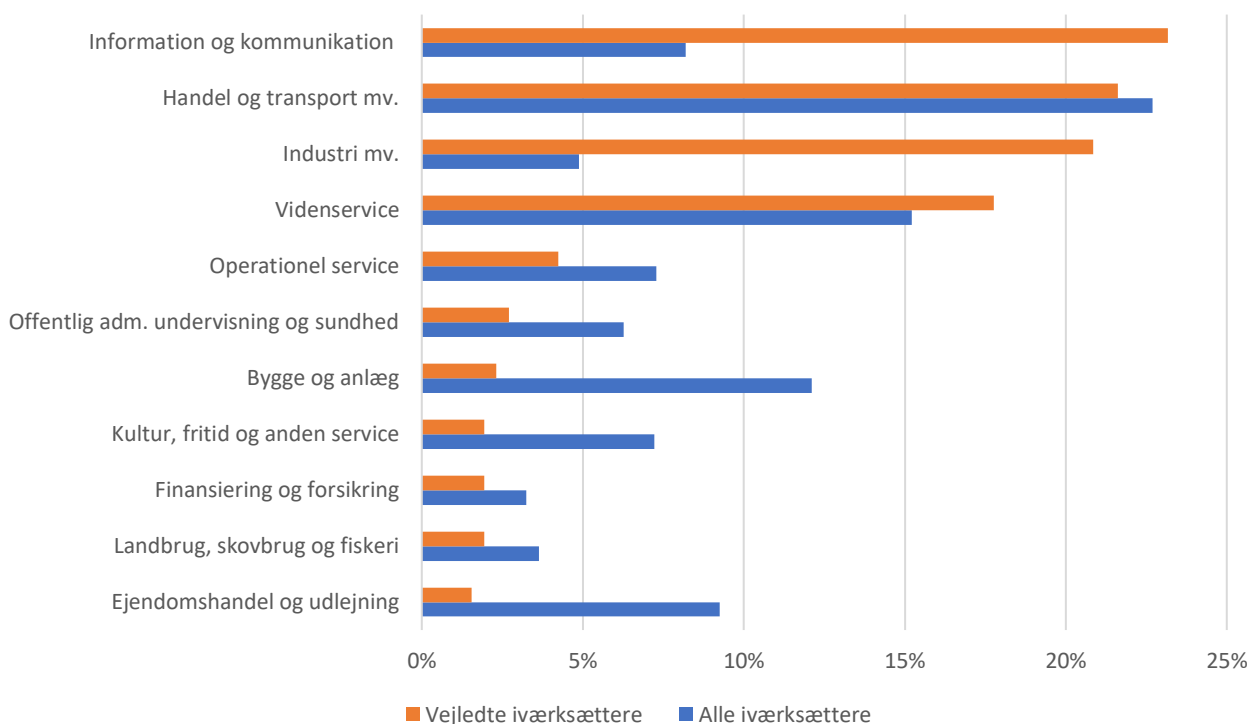
Kilde: eStatistik på baggrund af data fra Danmarks Statistik samt Væksthus Midtjylland.

## 7.2 BRANCHER

Figur 7.1 viser den branchemæssige fordeling for de specialiserede vejledte iværksættere og alle iværksættere i regionen.

Figuren viser, at branchen "Information og kommunikation" er den største gruppe blandt de vejledte iværksættere. Brancher som "Industri mv." og "Information og kommunikation" er de brancher, hvor der er den største overrepræsentation blandt vejledte iværksættere i forhold til alle iværksættere. Derudover er andelen af vejledte iværksættere, der kommer fra brancher som "Bygge og anlæg", "Ejendomshandel og udlejning" samt "Kultur, fritid og anden service" underrepræsenteret i vejledninger i forhold til alle iværksættere.

**Figur 7.1 Branchemæssig fordeling for vejledte iværksættere og alle iværksættere, 2018**



**Kilde: eStatistik på baggrund af data fra Danmarks Statistik samt Væksthus Midtjylland**

På næste side viser tabel 7.2, den branchemæssige fordeling for de vejledte iværksættere og alle iværksættere for alle kommuner. Der er betydelige branchemæssige forskelle på tværs af kommunerne.



Tabel 7.2 Branchefordeling for vejledte iværksættere og alle iværksættere, 2018

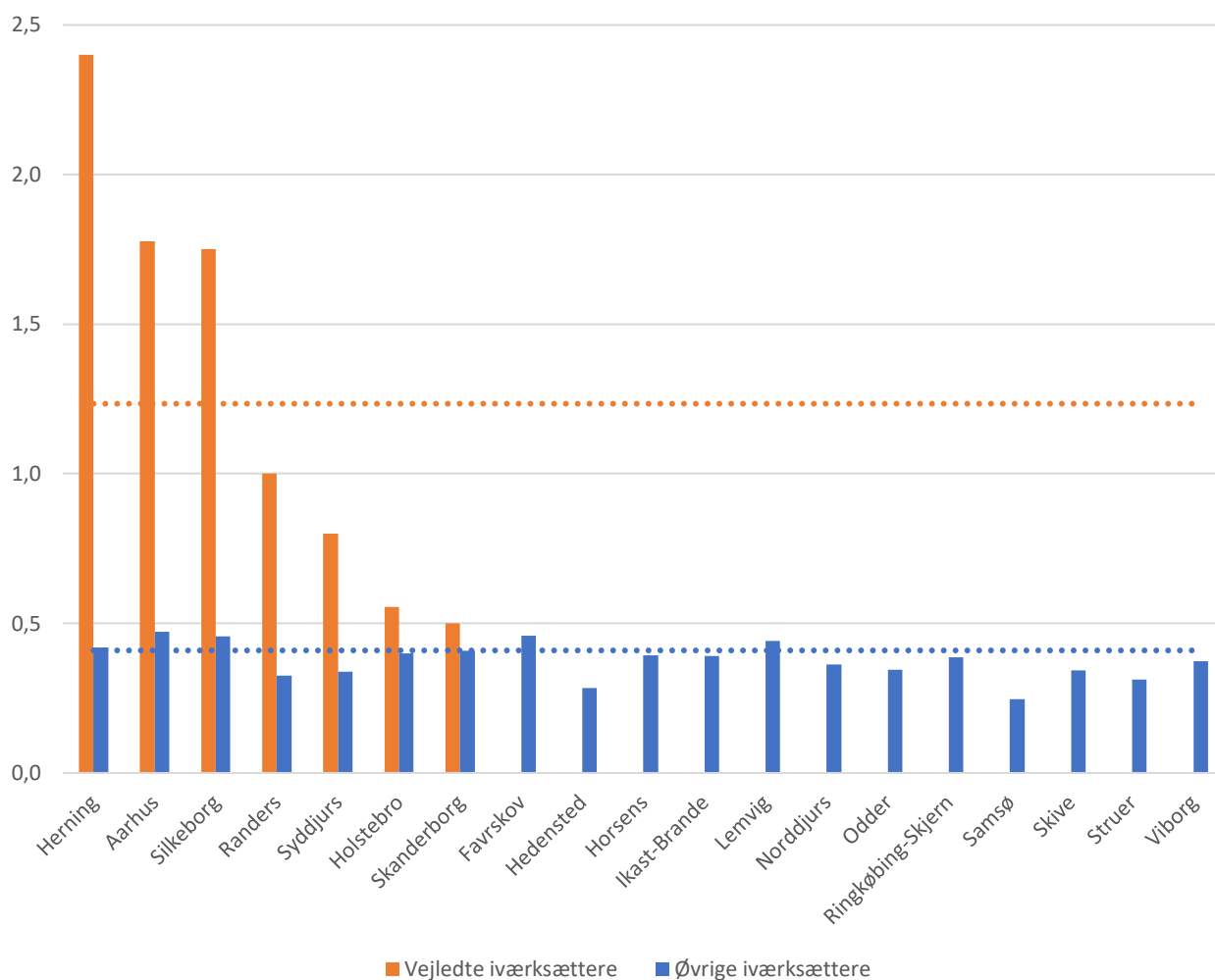
Kommune	Landbrug, skovbrug og fiskeri		Industri mv.		Bygge og anlæg		Handel		Information og kommunikation		Finansiering og forsikring		Ejendomshandel og udlejning		Vidensservice		Operational service		Sundhed og undervisning		Andre serviceydelser mv.	
	Alle	Vejledte	Alle	Vejledte	Alle	Vejledte	Alle	Vejledte	Alle	Vejledte	Alle	Vejledte	Alle	Vejledte	Alle	Vejledte	Alle	Vejledte	Alle	Vejledte	Alle	Vejledte
Favrskov	4%	0%	6%	33%	19%	33%	15%	0%	10%	0%	4%	0%	6%	0%	19%	0%	8%	33%	4%	0%	7%	0%
Hedensted	7%	0%	9%	67%	18%	0%	24%	0%	2%	0%	3%	0%	10%	0%	9%	33%	10%	0%	4%	0%	4%	0%
Herning	6%	0%	5%	11%	14%	11%	22%	11%	6%	11%	3%	11%	11%	0%	12%	33%	7%	11%	8%	0%	8%	0%
Holstebro	4%	25%	5%	38%	13%	0%	24%	25%	4%	0%	4%	0%	12%	0%	11%	0%	7%	13%	12%	0%	4%	0%
Horsens	2%	0%	6%	33%	17%	0%	22%	0%	7%	0%	4%	0%	9%	17%	13%	17%	8%	33%	4%	0%	8%	0%
Ikast-Brande	4%	0%	5%	29%	16%	0%	26%	29%	3%	0%	4%	0%	11%	0%	9%	14%	9%	0%	5%	29%	6%	0%
Lemvig	17%	0%	20%	50%	9%	0%	17%	0%	4%	0%	2%	0%	6%	0%	8%	0%	6%	0%	6%	50%	3%	0%
Norddjurs	10%	13%	7%	50%	13%	0%	25%	13%	4%	25%	1%	0%	7%	0%	12%	0%	10%	0%	5%	0%	7%	0%
Odder	4%	0%	5%	20%	13%	0%	24%	40%	10%	20%	2%	0%	12%	0%	12%	20%	4%	0%	8%	0%	6%	0%
Randers	5%	0%	6%	29%	15%	0%	22%	29%	8%	14%	2%	0%	9%	0%	11%	21%	8%	0%	7%	0%	7%	7%
Ringkøbing-Skjern	12%	11%	8%	33%	17%	0%	20%	11%	4%	22%	2%	0%	8%	0%	12%	22%	6%	0%	7%	0%	6%	0%
Samsø	5%	20%	7%	40%	14%	20%	36%	0%	0%	0%	5%	0%	14%	20%	5%	0%	2%	0%	2%	0%	10%	0%
Silkeborg	4%	0%	4%	22%	13%	0%	25%	22%	7%	44%	3%	0%	9%	0%	13%	11%	6%	0%	9%	0%	7%	0%
Skanderborg	3%	0%	5%	25%	10%	0%	21%	13%	10%	38%	2%	0%	8%	13%	18%	13%	8%	0%	6%	0%	7%	0%
Skive	5%	0%	8%	25%	14%	0%	22%	25%	1%	0%	3%	0%	13%	0%	12%	25%	11%	0%	3%	0%	7%	25%
Struer	4%	0%	9%	75%	11%	0%	24%	0%	3%	25%	3%	0%	6%	0%	16%	0%	6%	0%	6%	0%	11%	0%
Syddjurs	5%	0%	5%	10%	19%	0%	25%	40%	4%	0%	2%	0%	8%	0%	13%	10%	10%	40%	4%	0%	7%	0%
Viborg	7%	0%	6%	0%	14%	0%	21%	13%	7%	63%	2%	0%	8%	0%	15%	0%	8%	13%	6%	13%	6%	0%
Aarhus	1%	0%	3%	11%	7%	1%	22%	28%	14%	32%	3%	2%	8%	1%	22%	21%	7%	0%	7%	4%	8%	2%

Note: På grund af afrundinger summer data ikke nødvendigvis til 100%

### 7.3 ÅRSVÆRK

Figur 7.2 viser det gennemsnitlige antal årsværk for de vejledte iværksættere og øvrige iværksættere i de enkelte kommuner. De stiplede linjer viser, at vejledte iværksættere i gennemsnit har 1,2 årsværk, hvorimod de øvrige iværksættere i gennemsnit har 0,4 årsværk, hvor antallet af årsværk er opgjort uden ejeren selv. De vejledte iværksættere i Herning og Aarhus Kommuner har det største gennemsnitlige antal årsværk med henholdsvis 2,4 og 1,8 årsværk, mens Skanderborg og Holstebro har det laveste gennemsnit. I samtlige kommuner ligger antal årsværk i de vejledte iværksættervirksomheder højere end for kommunegennemsnittet.

Figur 7.2 Gennemsnitligt antal årsværk for iværksættere og øvrige iværksættere, 2018



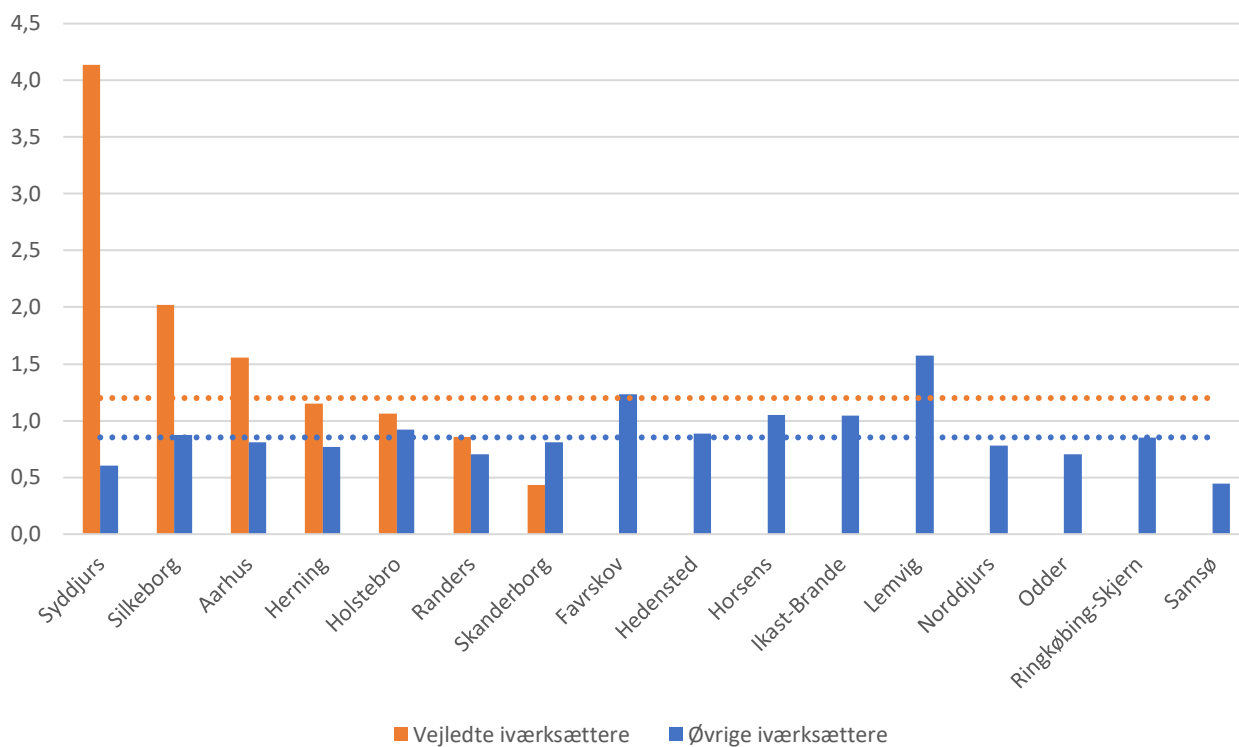
Kilde: eStatistik på baggrund af data fra Danmarks Statistik samt Væksthus Midtjylland

Note: Datagrundlaget består af færre end tre identificerede vejledte i flere kommuner og er derfor diskreteret. Det drejer sig om de tolv kommuner, hvor der ikke er angivet beskæftigelsestal.

## 7.4 OMSÆTNING

Figur 7.3 viser den gennemsnitlige omsætning for vejledte iværksættere og øvrige iværksættere for kommunerne i region Midtjylland. De stiplede linjer viser den gennemsnitlige omsætning for alle vejledte iværksættere og alle øvrige iværksættere, som er henholdsvis 1.199 t.kr. og 852 t.kr. Vejledte iværksættere fra Syddjurs kommune har den største gennemsnitlige omsætning, og den gennemsnitlige omsætning blandt vejledte er lavest i Skanderborg kommune.

**Figur 7.3 Gennemsnitlig omsætning for vejledte iværksættere og øvrige iværksættere, 2018**



*Kilde: eStatistik på baggrund af data fra Danmarks Statistik samt Væksthus Midtjylland.*

**Note:** Datagrundlaget består af færre end tre identificerede vejledte i flere kommuner og er derfor diskretoneret. Det drejer sig om de tolv kommuner, hvor der ikke er angivet omsætningstal.

## KAPITEL 8. ETABLEREDE VIRKSOMHEDER OG DEN SPECIALISEREDE VEJLEDNING

### 8.1 ANTAL VEJLEDTE I 2018

Tabel 8.1 viser antal og andel specialiserede vejledte virksomheder i region Midtjylland fordelt på kommuner i 2014-2018. Den specialiserede vejledning nåede i 2018 ud til 886 virksomheder i region Midtjylland, hvilket er det største antal registrerede vejledninger gennem tiden.

**Tabel 8.1 Antal og andel vejledte etablerede virksomheder i 2014-2018**

Kommune	Antal vejledte etablerede virksomheder					Andel af alle etablerede virksomheder					Alle etablerede virksomheder*
	2014	2015	2016	2017	2018	2014	2015	2016	2017	2018	2018
Favrskov	19	29	29	27	31	1,1%	1,6%	1,6%	1,2%	1,4%	2.169
Hedensted	23	24	25	16	34	1,1%	1,2%	1,2%	0,7%	1,4%	2.426
Herning	36	38	63	40	59	1,0%	1,1%	1,8%	0,9%	1,4%	4.186
Holstebro	69	65	65	86	85	3,2%	3,1%	3,2%	3,4%	3,4%	2.496
Horsens	62	38	25	32	35	2,2%	1,3%	0,9%	0,9%	1,0%	3.431
Ikast-Brande	21	25	30	30	36	1,2%	1,4%	1,7%	1,5%	1,7%	2.073
Lemvig	21	22	25	19	25	2,1%	2,3%	2,7%	1,7%	2,3%	1.106
Norddjurs	26	53	45	38	22	1,7%	3,4%	3,0%	2,2%	1,3%	1.750
Odder	6	6	7	7	11	0,8%	0,7%	0,8%	0,7%	1,1%	992
Randers	47	34	38	45	37	1,6%	1,1%	1,3%	1,2%	1,0%	3.749
Ringkøbing-Skjern	24	26	37	34	31	0,9%	1,0%	1,4%	1,1%	1,0%	2.992
Samsø	1	5	2	3	15	0,4%	2,0%	0,8%	1,0%	5,1%	296
Silkeborg	41	32	60	44	77	1,2%	0,9%	1,8%	1,1%	1,9%	4.024
Skanderborg	26	33	34	47	40	1,2%	1,5%	1,5%	1,8%	1,5%	2.665
Skive	28	25	19	28	26	1,5%	1,3%	1,0%	1,3%	1,2%	2.166
Struer	46	42	41	35	36	5,7%	5,3%	5,4%	3,9%	4,0%	897
Syddjurs	16	19	20	15	23	0,9%	1,0%	1,1%	0,7%	1,1%	2.141
Viborg	41	32	27	43	35	1,1%	0,9%	0,7%	1,0%	0,8%	4.312
Aarhus	168	143	162	168	228	1,8%	1,5%	1,7%	1,4%	1,9%	12.315
<b>I alt</b>	<b>721</b>	<b>691</b>	<b>754</b>	<b>757</b>	<b>886</b>	<b>1,6%</b>	<b>1,5%</b>	<b>1,6%</b>	<b>1,3%</b>	<b>1,6%</b>	<b>56.186</b>

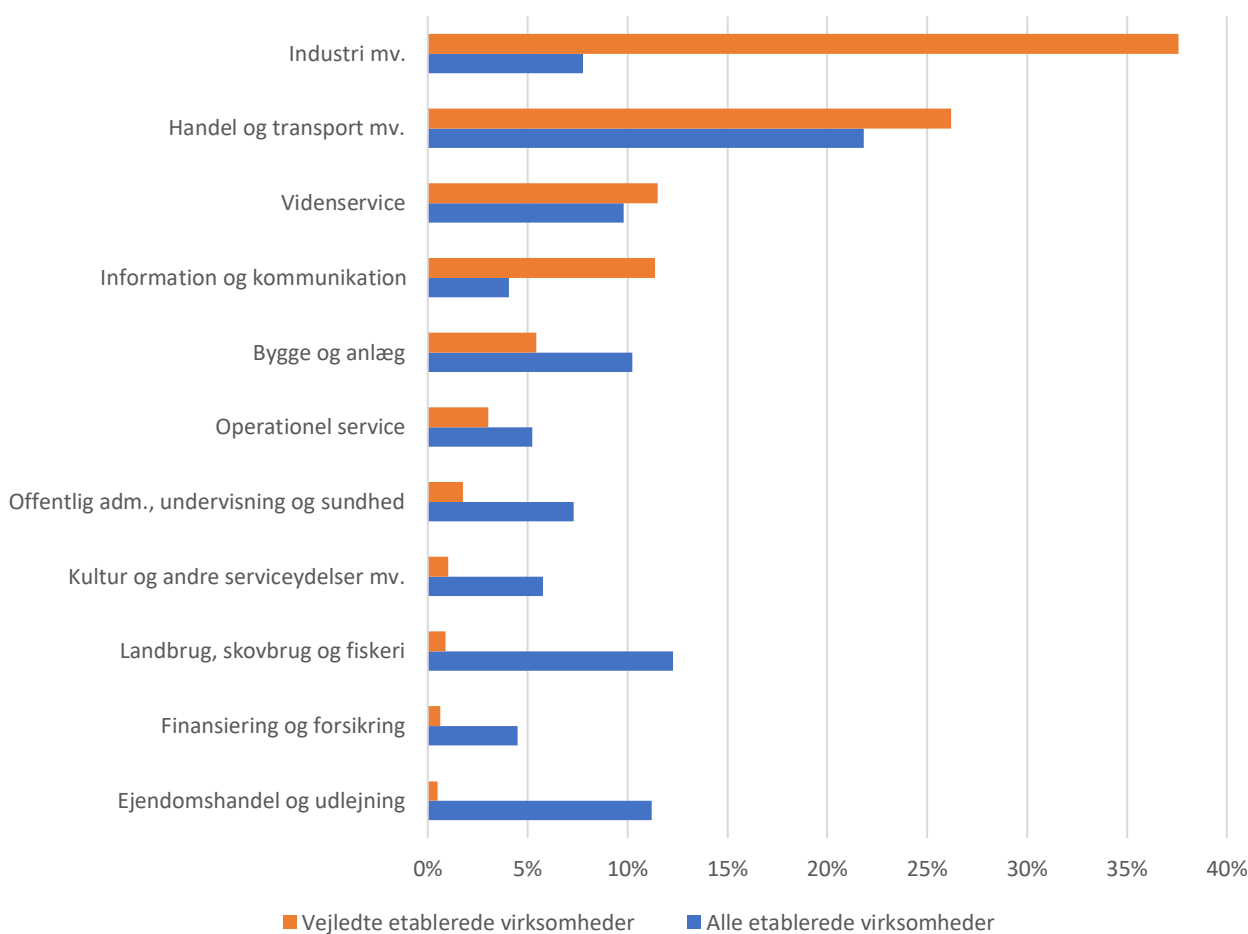
Kilde: eStatistik på baggrund af data fra Danmarks Statistik samt Væksthus Midtjylland.

\* Alle etablerede virksomheder er afgrænset ud fra Danmarks Statistiks Fremrykkede generelle firmastatistik, hvilket i 2017 giver en større virksomhedsbestand end i tidligere opgørelser.

## 8.2 BRANCHER

I figur 8.1 fremgår branchefordelingen for de specialiserede vejledte virksomheder og alle etablerede virksomheder. Figuren viser, at der er store branchemæssige forskelle mellem de virksomheder, som har modtaget specialiseret vejledning, og alle etablerede virksomheder i Region Midtjylland. Brancheprofilen viser at de vejledte etablerede virksomheder i meget høj grad findes inden for "Industri mv." og "Handel og transport". Disse brancher er overrepræsenterede i vejledninger i forhold den generelle branchefordeling. "Videnservice" og "Information og kommunikation" følger efter, og især "Information og kommunikation" fylder meget blandt de vejledte i forhold til branchens andel af den samlede virksomhedsbestand. De øvrige branchegrupperinger, overvejende hjemmemarkedserhverv, er alle underrepræsenteret i vejledningerne.

**Figur 8.1 Branchefordeling for vejledte og alle etablerede virksomheder, 2018**



Kilde: eStatistik på baggrund af data fra Danmarks Statistik samt Væksthus Midtjylland.

Tabel 8.2 Branchefordeling for vejlede etablerede virksomheder og alle etablerede virksomheder, 2018

Kommune	Landbrug, skovbrug og fiskeri		Industri mv.		Bygge og anlæg		Handel, transport mv.		Information og kommunikation		Finansiering og forsikring		Ejendomshandel og udlejning		Vidensservice		Operationel service		Sundhed og undervisning		Andre serviceydelser mv.	
	Alle	Vejlede	Alle	Vejlede	Alle	Vejlede	Alle	Vejlede	Alle	Vejlede	Alle	Vejlede	Alle	Vejlede	Alle	Vejlede	Alle	Vejlede	Alle	Vejlede	Alle	Vejlede
Favrskov	15%	0%	9%	40%	14%	3%	22%	30%	4%	7%	3%	0%	10%	3%	8%	13%	5%	3%	6%	0%	5%	0%
Hedensted	15%	3%	10%	67%	14%	6%	22%	15%	2%	3%	4%	0%	13%	3%	6%	3%	6%	0%	4%	0%	5%	0%
Herning	15%	2%	8%	42%	10%	4%	22%	33%	3%	7%	7%	2%	14%	0%	6%	4%	4%	4%	5%	0%	6%	4%
Holstebro	20%	0%	8%	33%	10%	11%	21%	37%	2%	5%	4%	0%	11%	1%	6%	7%	4%	2%	8%	2%	6%	0%
Horsens	10%	3%	8%	37%	11%	9%	25%	26%	3%	9%	5%	0%	13%	0%	9%	9%	5%	0%	7%	9%	6%	0%
Ikast-Brande	17%	0%	9%	34%	10%	0%	23%	40%	2%	14%	6%	0%	13%	0%	6%	9%	4%	0%	5%	0%	5%	3%
Lemvig	29%	4%	12%	63%	9%	4%	19%	17%	1%	0%	4%	4%	9%	4%	4%	0%	4%	0%	4%	4%	5%	0%
Norddjurs	22%	0%	10%	50%	12%	5%	21%	36%	2%	5%	3%	0%	8%	0%	5%	5%	5%	0%	5%	0%	6%	0%
Odder	12%	0%	9%	73%	11%	9%	21%	9%	3%	0%	4%	0%	9%	0%	11%	9%	6%	0%	9%	0%	6%	0%
Randers	11%	0%	11%	39%	10%	0%	25%	44%	3%	6%	5%	6%	11%	0%	8%	3%	5%	3%	7%	0%	6%	0%
Ringkøbing-Skjern	26%	0%	10%	60%	10%	7%	19%	13%	1%	0%	4%	0%	12%	3%	5%	3%	4%	10%	4%	0%	5%	3%
Samsø	22%	0%	9%	50%	9%	0%	23%	21%	4%	14%	3%	7%	9%	0%	7%	7%	6%	0%	4%	0%	5%	0%
Silkeborg	11%	0%	8%	42%	10%	11%	23%	19%	3%	11%	5%	1%	11%	0%	9%	12%	5%	0%	9%	3%	6%	1%
Skanderborg	9%	0%	8%	22%	11%	3%	21%	33%	6%	8%	4%	3%	11%	0%	11%	22%	5%	6%	8%	3%	5%	0%
Skive	20%	4%	9%	54%	12%	8%	22%	15%	2%	8%	4%	0%	11%	0%	6%	8%	4%	0%	6%	4%	6%	0%
Struer	21%	0%	10%	48%	11%	9%	21%	15%	2%	12%	3%	0%	11%	0%	6%	9%	5%	3%	6%	3%	5%	0%
Syddjurs	15%	0%	9%	41%	13%	5%	21%	32%	3%	9%	3%	0%	9%	0%	10%	9%	6%	0%	6%	5%	6%	0%
Viborg	17%	0%	8%	31%	12%	3%	21%	20%	3%	11%	4%	0%	10%	0%	7%	20%	6%	6%	7%	6%	6%	3%
Aarhus	2%	1%	5%	17%	7%	1%	21%	21%	7%	26%	5%	1%	12%	0%	17%	23%	6%	4%	11%	4%	6%	2%

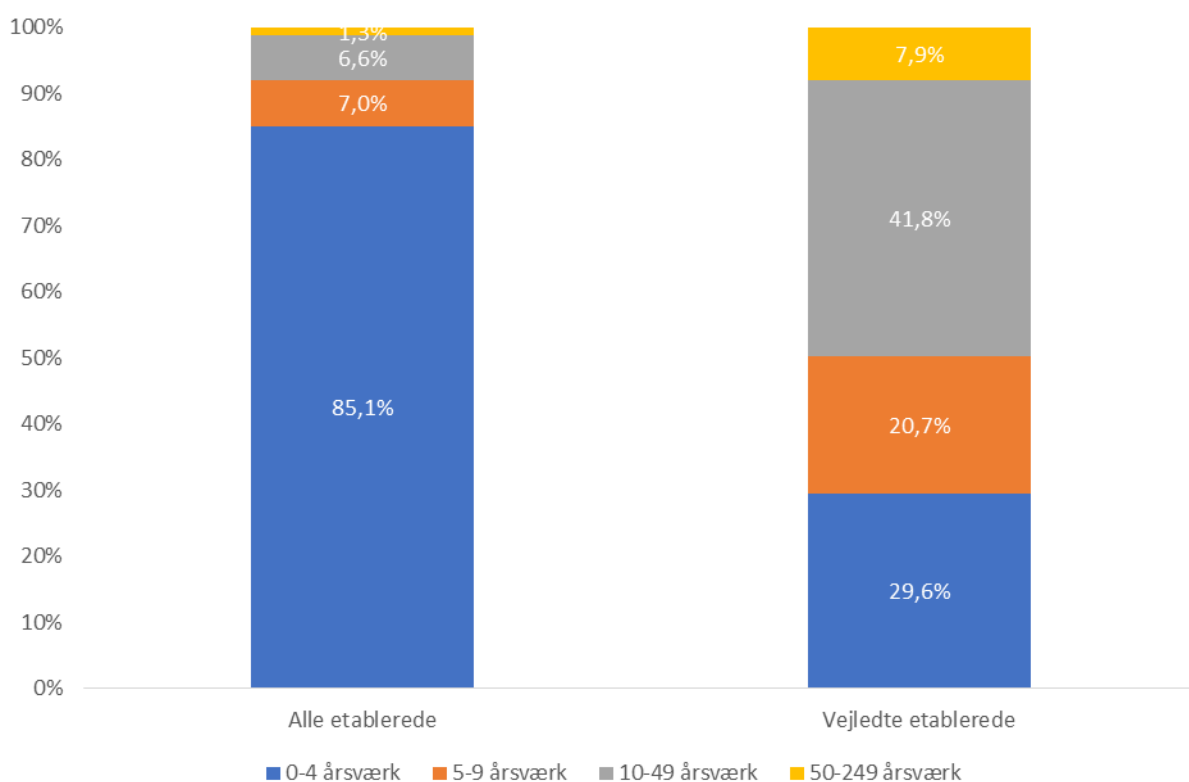
Note: På grund af afrundinger summer data ikke nødvendigvis til 100%

## 8.3 ÅRSVÆRK

### 8.3.1 Størrelse

Figur 8.2 viser de specialiserede vejledte etablerede virksomheder og alle etablerede virksomheder opdelt i årsværkintervaller. De vejledte etablerede virksomheder har gennemsnitligt flere årsværk og er mere ligeligt fordelt over intervallerne end alle etablerede virksomheder.

**Figur 8.2** Årsværk for vejledte etablerede virksomheder og alle etablerede virksomheder, 2018



**Kilde:** eStatistik på baggrund af data fra Danmarks Statistik samt Væksthus Midtjylland.

I Tabel 8.3 er årsværksfordelingen for de specialiserede vejledte og alle etablerede virksomheder gjort op på kommuner.

**Tabel 8.3 Vejledte etablerede virksomheder og alle etablerede virksomheder fordelt på årsværkintervaller i procent, 2018**

Kommune	1-4 årsværk	5-9 årsværk	10-49 årsværk	50-250 årsværk
Favrskov	7%	14%	71%	7%
Herning	17%	15%	48%	19%
Holstebro	26%	19%	44%	11%
Ikast-Brande	15%	9%	64%	12%
Lemvig	4%	25%	58%	13%
Norrdjurs	9%	5%	59%	27%
Randers	22%	6%	59%	13%
Ringkøbing-Skjern	14%	7%	68%	11%
Samsø	67%	8%	25%	0%
Silkeborg	25%	13%	41%	21%
Skanderborg	29%	9%	60%	3%
Skive	12%	19%	46%	23%
Struer	21%	32%	36%	11%
Syddjurs	28%	17%	50%	6%
Viborg	31%	6%	47%	16%
Aarhus	27%	23%	45%	5%

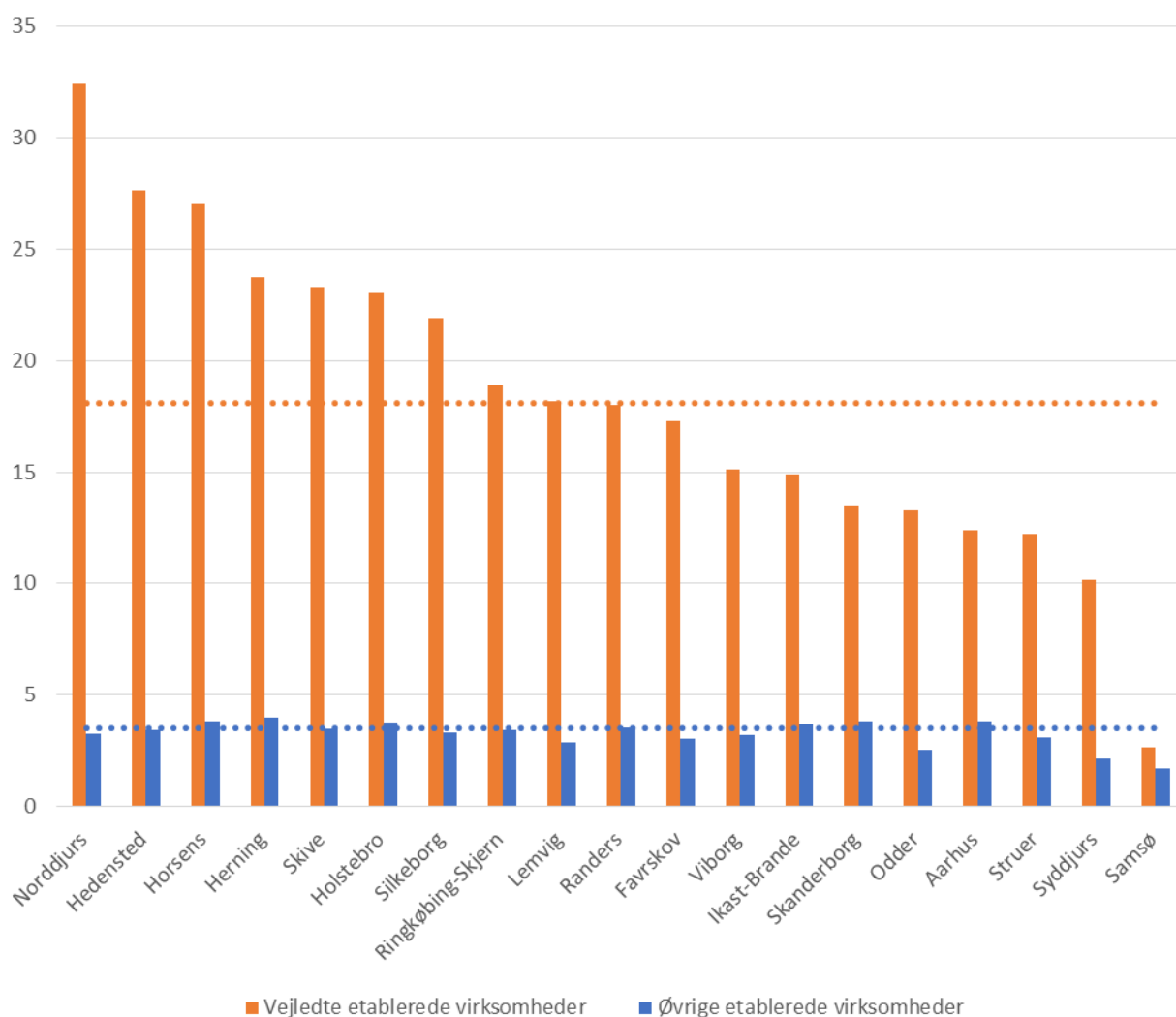
Kilde: eStatistik på baggrund af data fra Danmarks Statistik samt Væksthus Midtjylland.



### 8.3.2 Gennemsnitlig antal årsværk

Figur 8.3 herunder viser det gennemsnitlige antal årsværk for vejledte etablerede virksomheder og for øvrige etablerede virksomheder for hver af kommunerne. De stiplede linjer viser det regionale gennemsnit for vejledte etablerede virksomheder, som er 18,1 årsværk, og for øvrige etablerede virksomheder i regionen, som er 3,5 årsværk. Figuren viser ligeledes, at der stor variation mellem kommunerne. Vejledte i Norddjurs kommune beskæftiger flest med gennemsnitligt 32,5 årsværk. Samsø kommune har med et gennemsnit på 2,6 årsværk i de vejledte virksomheder, den laveste beskæftigelse målt på fuldtidsstillinger i Region Midtjylland.

Figur 8.3 Gennemsnitlig antal årsværk for vejledte etablerede virksomheder og øvrige etablerede virksomheder, 2018



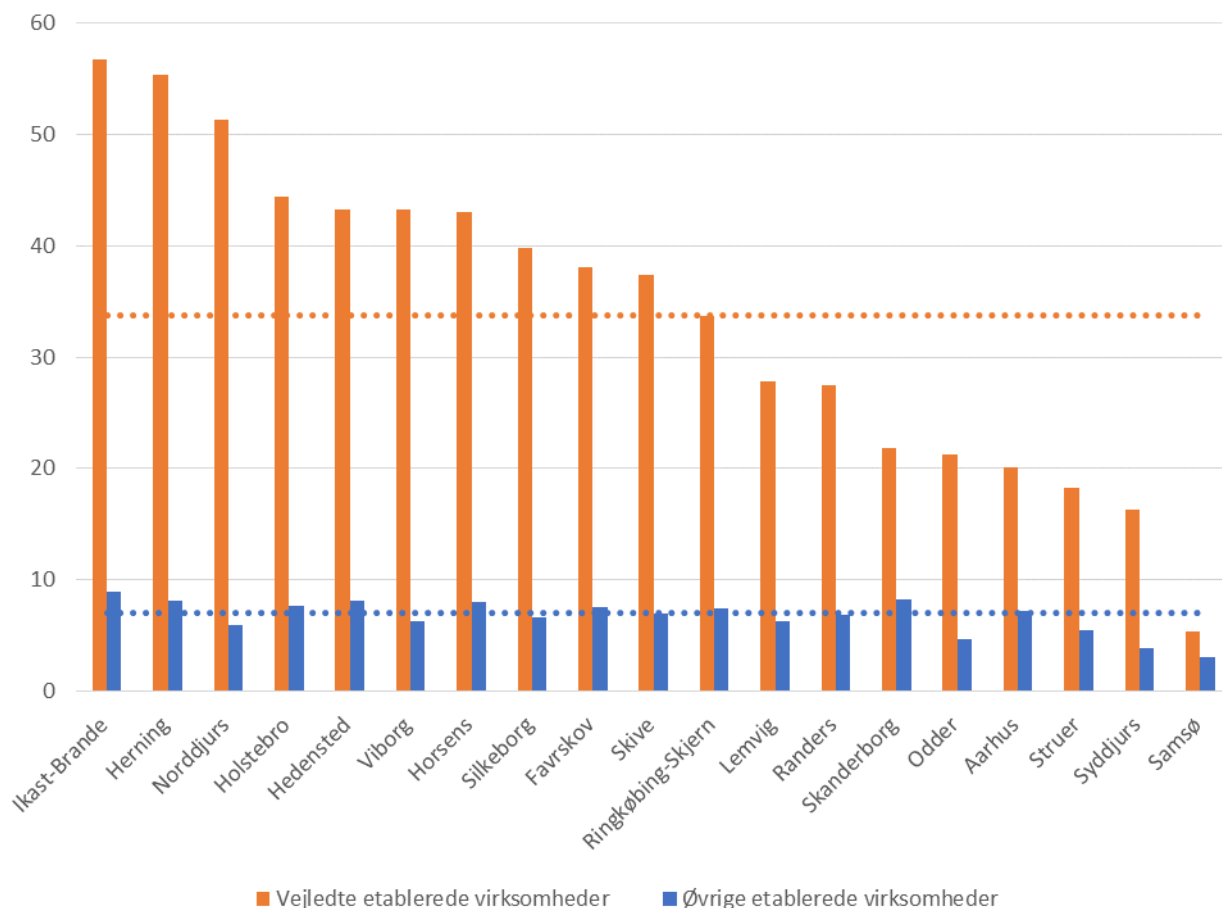
Kilde: eStatistik på baggrund af data fra Danmarks Statistik samt Væksthus Midtjylland

## 8.4 OMSÆTNING

Figur 8.4 viser den gennemsnitlige omsætning for de specialiserede vejledte etablerede virksomheder og for øvrige etablerede virksomheder for hver kommune i region Midtjylland. De stiplede linjer viser regionsgennemsnittet for alle vejledte etablerede virksomheder, som er 33.758 t.kr., og for øvrige etablerede virksomheder i regionen, som er 7.044

t.kr. Vejledte etablerede virksomheder fra Ikast-Brande kommune har det største gennemsnit, mens virksomhederne fra Syddjurs Kommune og Samsø Kommune har det mindste gennemsnit.

**Figur 8.4 Gennemsnitlig omsætning for vejledte etablerede virksomheder og øvrige etablerede virksomheder mio. kr.**

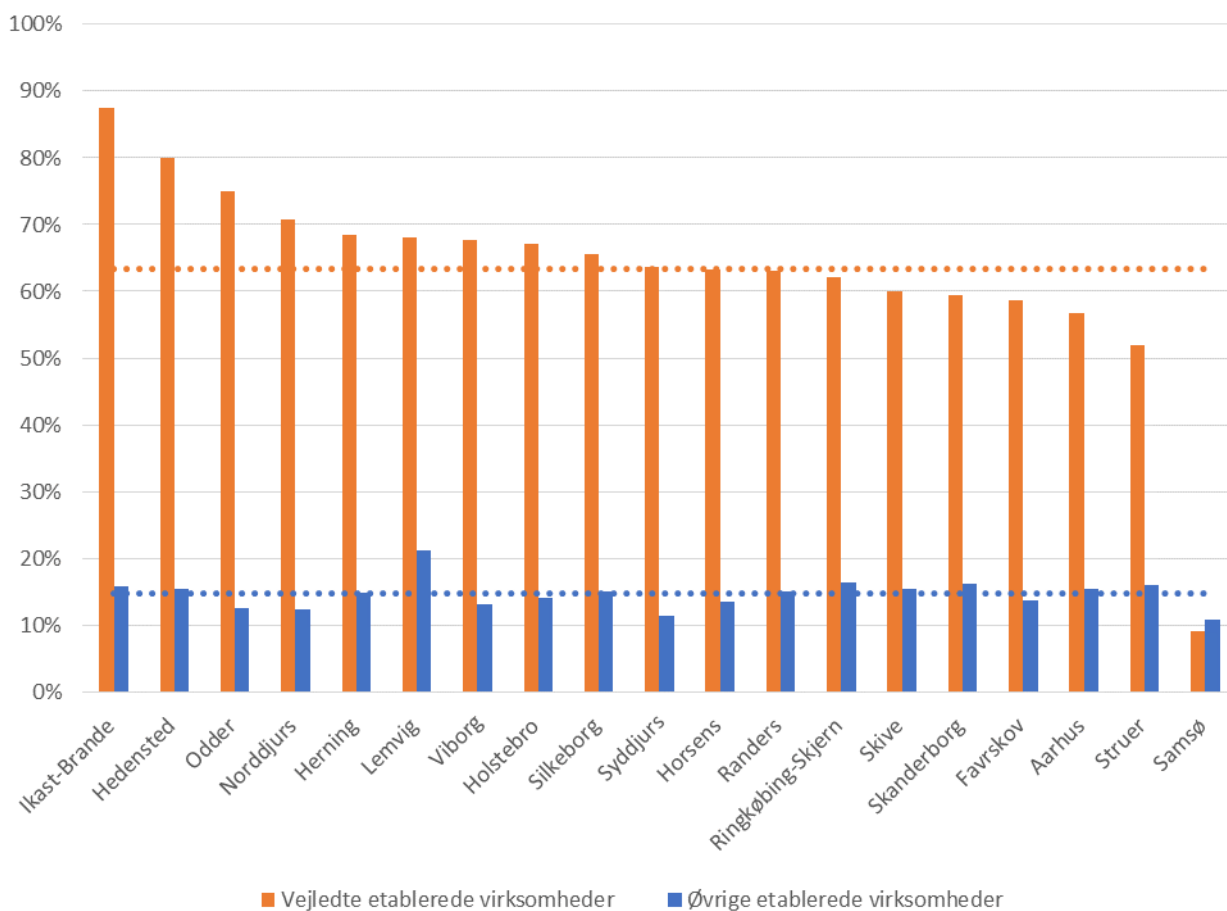


Kilde: eStatistik på baggrund af data fra Danmarks Statistik samt Væksthus Midtjylland

## 8.5 EKSPORT

Figur 8.5 viser andelen af eksportvirksomheder blandt vejledte etablerede virksomheder og øvrige etablerede virksomheder i region Midtjylland. De stiplede linjer viser den gennemsnitlige kommunale andel. I gennemsnit har 63 procent af de vejledte etablerede virksomheder eksport, mens det kun gælder for 15 procent af de øvrige etablerede virksomheder. Det høje antal eksportører blandt de vejledte genfindes i alle kommuner med undtagelse af Samsø.

Figur 8.5 Andel af vejledte etablerede virksomheder og øvrige etablerede virksomheder med eksport, 2018



Kilde: eStatistik på baggrund af data fra Danmarks Statistik samt Væksthus Midtjylland

## KAPITEL 9. VÆKSTLAGET OG DEN SPECIALISEREDE VEJLEDNING

### 9.1 VÆKSTLAGET I REGIONEN OG BRUG AF SPECIALISERET VEJLEDNING

Tabellen herunder viser antallet og andelen af vækstlagsvirksomheder, der har modtaget specialiseret vejledning i Væksthus Midtjylland. 121 vækstlagsvirksomheder har modtaget specialiseret vejledning i 2018, hvilket svarer til 10,4 procent af vækstlaget. Det er en stigning i både antallet og andel vækstlagsvirksomheder, der er blevet vejledt.

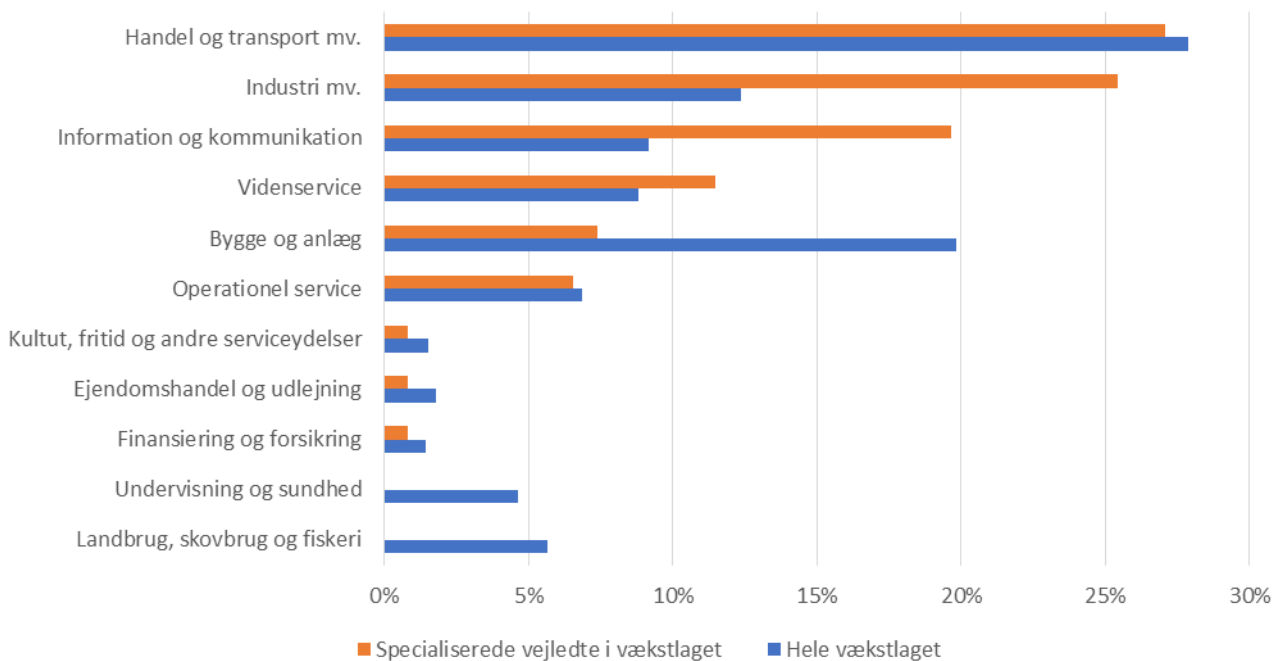
**Table 9.1 Vækstlagets anvendelse af specialiseret vejledning 2014-2018**

Kommuner	Antal vejledte vækstlagsvirksomheder					Andel vejledte vækstlagsvirksomheder					Antal vækstlagsvirksomheder				
	2014	2015	2016	2017	2018	2014	2015	2016	2017	2018	2014	2015	2016	2017	2018
Favrskov	1	1	1	1	5	3,7%	2,2%	2,4%	2,7%	10,9%	27	45	42	37	46
Hedensted	2	1	0	1	4	3,9%	1,9%	0,0%	2,1%	6,9%	51	53	55	48	58
Herning	4	3	8	5	6	4,2%	3,2%	10,0%	5,8%	6,1%	95	95	80	86	98
Holstebro	10	6	9	13	11	16,9%	12,0%	17,0%	27,1%	22,0%	59	50	53	48	50
Horsens	4	4	2	1	5	6,0%	6,2%	2,7%	1,1%	6,1%	67	65	74	88	82
Ikast-Brande	1	2	6	4	10	2,4%	5,4%	12,8%	8,2%	16,1%	41	37	47	49	62
Lemvig	2	4	3	2	3	8,3%	16,7%	15,8%	8,7%	15,8%	24	24	19	23	19
Norddjurs	2	5	3	6	5	6,1%	13,9%	9,4%	16,7%	13,9%	33	36	32	36	36
Odder	2	2	1	2	2	11,8%	16,7%	5,3%	8,7%	13,3%	17	12	19	23	15
Randers	0	2	4	4	3	0,0%	2,7%	5,3%	5,6%	4,5%	61	73	76	72	67
Ringkøbing-Skjern	1	7	4	6	4	2,4%	14,0%	8,9%	15,0%	10,5%	41	50	45	40	38
Samsø	0	0	0	0	0	0,0%	0,0%	0,0%	0,0%	0,0%	1	0	3	2	0
Silkeborg	3	3	1	1	4	5,3%	4,1%	1,3%	1,7%	6,9%	57	74	76	59	58
Skanderborg	2	2	2	1	5	6,1%	5,3%	4,4%	1,9%	10,4%	33	38	45	53	48
Skive	3	4	2	1	4	8,3%	10,8%	5,9%	2,9%	11,1%	36	37	34	34	36
Struer	6	4	2	2	1	28,6%	21,1%	14,3%	14,3%	8,3%	21	19	14	14	12
Syddjurs	0	2	3	2	2	0,0%	6,3%	13,6%	11,8%	10,0%	22	32	22	17	20
Viborg	7	2	5	1	6	7,2%	2,1%	5,0%	1,3%	7,9%	97	95	100	78	76
Aarhus	16	14	17	26	41	5,9%	4,5%	5,0%	8,3%	11,9%	270	311	338	314	345
I alt	66	68	73	79	121	6,3%	5,9%	6,2%	7,0%	10,4%	1.053	1.146	1.174	1.121	1.166

Kilde: eStatistik på baggrund af data fra Danmarks Statistik og Væksthus Midtjylland

Figur 9.1 viser branchefordelingen for de vejledte vækstagsvirksomheder samt for hele vækstlaget. Der er en stor overvægt af vejledte vækstagsvirksomheder inden for "Industri mv." og "Information og kommunikation". For hele vækstlaget er der relativt mange virksomheder inden for "Handel og transport" samt "Bygge og anlæg".

**Figur 9.1 Specialiserede vejledte i vækstlaget og hele vækstlagets branchefordeling for regionen, 2018**



Kilde: eStatistik på baggrund af data fra Danmarks Statistik samt Væksthus Midtjylland.

# Bilag

## Afgrænsning af målgruppe og kontrolgrupper

### Definition af vejledte

Det er de lokale erhvervskontorer og Væksthus Midtjylland, der har haft ansvar for at sammensætte lister med vejledte personer og CVR-numre for vejledte iværksættere og etablerede virksomheder.

For at sikre en ensartet forståelse af begrebet vejledte personer og virksomheder - på tværs af kommunerne - er de lokale erhvervskontorer blevet opfordret til kun at medtage personer og virksomheder, der opfylder nedenstående definition af vejledning.

*”Med vejledte forstås personer, iværksættere og virksomheder, der har modtaget individuel sparring eller problemafklaring inden for følgende områder:*

- Forretningsplaner
- Udviklingssamtaler
- Strategiudvikling
- Vejledning om anvendelse af lokale, regionale og nationale erhvervsfremmetilbud
- Bistand i forbindelse med møder/sager i kommunen
- Ejerskifte

*Deltagelse i kollektive forløb (fx netværksmøder, fyraftensmøder, seminarer, uddannelse) skal ikke tælles med.*

*Korte*

*telefonsamtaler, hvor virksomheder fx henvender sig for at få oplysninger om en relevant kontaktperson i en bestemt*

*organisation, skal heller ikke tælles med.*

*Udgangspunkt for vejledningen skal således være en individuel dialog/samtale om 1) et konkret behov, et problem,*

*en idé hos virksomheden eller 2) en åben dialog eller udviklingssamtale om virksomhedens situation, udvikling, forretningsplaner eller lign.”*

*I forhold til at definere virksomhederne som henholdsvis iværksættere og etablerede virksomheder er alle virksomheder med startår i 2016 eller senere defineret som iværksættere, og virksomheder med startår før 2016 er defineret som etableret virksomhed.*

### METODE OG AFGRÆNSNING

*Alt data i Profilanalysen, der stammer fra Danmarks Statistik, baserer sig på en lang række udtræk af Danmarks Statistiks Fremrykkede Firmastatistik for 2017.*

*I Profilanalysen er virksomhederne afgrænset til den private sektor, og der indgår kun økonomiske tal for virksomheder, der følger EU's SMV-afgrænsning, dvs. virksomheder maksimalt har 250 ansatte og 375 mio kr. (50 mio. €) i omsætning.*

#### 9.1.1 Afgrænsning af iværksættere og kontrolgruppe

*Der blev indsendt 896 unikke CVR-numre for lokalt vejledte iværksættere til Danmarks Statistik, heraf opnåede 311 et match i Danmarks Statistiks registre.*

*For de specialiserede vejledte iværksættere var det muligt at genfinde 114 ud af 256 iværksættere i Danmarks Statistiks registre. Begge grupper af iværksættere er blevet matchet mod Danmarks Statistiks Fremrykkede firmastatistik 2017.*

#### *9.1.2 Afgrænsning af kontrolgruppe for etablerede virksomheder*

*Der er indsendt 1.924 unikke CVR-numre på etablerede virksomheder, der har modtaget lokal vejledning. Her blev der er fundet et match for 1.657 CVR-numre i Danmarks Statistiks registre.*

*For virksomheder, der har modtaget specialiseret vejledning, blev der indsendt 886 unikke CVR-numre til Danmarks Statistik, hvoraf der blev fundet et match for 847 virksomheder i registrene.*

*Kontrolgruppen i Profilanalysen udgøres af virksomheder med under 250 årsværk og under 375 mio. kr. i omsætning, som er etableret før 2016.*

#### *9.1.3 Afgrænsning af vækstlaget*

*Vækstlaget er i Profilanalysen et udtræk af virksomheder, der falder inden for følgende afgrænsning:*

- Der i perioden fra 2015 til 2017 har haft en årlig gennemsnitlig vækst i årsværk på 20 procent eller derover. Dette svarer til en samlet stigning på mindst 44 procent. Dermed kan en virksomhed være vokset mere i et år end i et andet år.*
- I slutåret havde mindst 5 ansatte – det vil sige, at væksten har resulteret i, at der er beskæftiget 5 personer eller flere i virksomheden på sluttidspunktet for opgørelsen.*

*Vi har derefter opgjort hvor mange af de virksomheder, der opfylder kriteriet for vækstlaget, som har gjort brug af lokal erhvervsservice i 2018. Dermed eksisterer der to populationer i vækstlaget: 1) Vejledte etablerede virksomheder, der er baseret på tilsendte CVR-numre, og 2) det samlede vækstlag for alle deltagende kommuner, der baserer sig på bilagets afgrænsninger. Dette gælder både for lokalt vejledte og specialiseret vejledte. Virksomhedsbestanden, der er blevet brugt til udregning af vækstlagets relative størrelse, består af kontrolgrupperne for etablerede virksomhederne.*