

Højvækstvirksomheder stormer frem – og det er godt for dansk økonomi

Hjulene drejer hurtigt i dansk økonomi, og det har de gjort siden 2013, hvor erhvervslivet så småt lagde gælds- og finanskrisen bag sig og begyndte fem års opstigning. Vækst på de globale markeder såvel som i Danmark har skabt grobund for et stort antal nye højvækstvirksomheder. I 2016 var der i omegnen af 2.000, hvilket er næsten 80 procent mere end fem år tidligere. Og som navnet siger, så er de yderst leveringsdygtige i vækst. Samlet set står de for mere end halvdelen af nettojobskabelsen i Danmark fra 2013 til 2016. Det viser specialkørsler fra Danmarks Statistik udarbejdet af eStatistik.

Måned efter måned sættes der ny jobrekord i Danmark. Beskæftigelsen buldrer frem og ligger nu væsentligt over niveauet fra før finanskrisen. Men hvor kommer jobvæksten i den private sektor fra? Forelagt det spørgsmål vil mange nok være tilbøjelige til at svare, at de traditionelle sværvægttere i dansk erhvervsliv som eksempelvis Novo Nordisk og Lego er de helt store vækstlokomotiver i vores lille land. Men ifølge en ny analyse fra Danmarks Statistik har de danske giganter, dvs. virksomheder med mere end 1.000 ansatte, haft et negativt bidrag til jobskabelsen fra 2009 til 2016¹.

Kommer væksten så fra det spirende iværksætttermiljø, som man kan følge fra sofaen, når Løvens Hule i bedste sendetid på DR fortæller solstrålehistorier om danske iværksættere? Det er skam ikke helt forkert. De leverer også vækst. Men eStatistik specialkørsler viser, at det i højere grad er en lille gruppe små og mellemstore virksomheder (SMV'er), der står for jobvæksten. Højvækstvirksomhederne, Danmarks Statistiks betegnelse for virksomheder, der over en tre-årig periode har præsteret markant jobvækst (se definition i faktaboks), spiller en helt central rolle i de seneste års fremgang.

Det siger jo selv, at højvækstvirksomheder er virksomheder med høj vækst. Men hvem er de, og hvor meget bidrager de med?

Faktaboks:

Højvækstvirksomheder er virksomheder, der er i startåret for vækstmålingen har minimum fem ansatte og en gennemsnitlig vækst i antal ansatte på minimum 20 procent over en tre-årig periode. Virksomheden skal i startåret være tre år eller ældre.

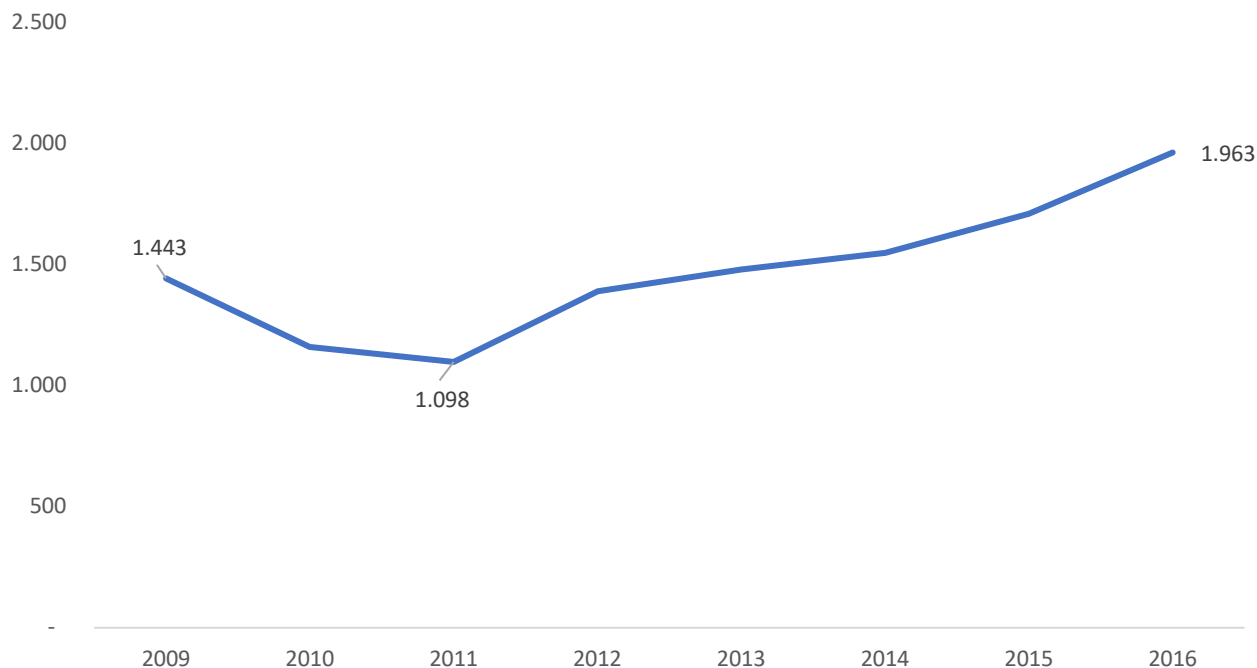
Dvs. for 2016 er der tale om virksomheder, der i 2013 havde minimum fem ansatte, og som i perioden 2013 til 2016 har haft en gennemsnitlig årlig jobvækst på minimum 20 procent. Virksomhederne er etablerede i 2010 eller tidligere.

I årene før finanskrisen var der fuld fart på beskæftigelsen, og således var der også mange højvækstvirksomheder. Da krisen kom i 2008 var der omtrent 2.100² af dem. Så satte krisen ind, og nedturen begyndte. Året efter, i 2009, var der 1.443, og i 2011 var antallet af højvækstvirksomheder faldet i Danmark til 1.098, det laveste antal efter nullernes højkonjunktur. Siden da er det dog kun gået én vej for antallet af højvækstvirksomheder. Og det er opad. En næsten 80 procent stigning på fem år resulterede i, at der i 2016 var ikke færre end 1.963 højvækstvirksomheder i Danmark, som det ses i Figur 1.

¹ [Danmarks Statistik: Virksomhedsgiganter eller gazeller – hvor skabes størst vækst?](#)

² [Nyt fra Danmarks Statistik: 2011:34](#)

Figur 1. Udvikling i antal højvækstvirksomheder, 2009-2016*



Kilde: Danmarks Statistik specialkørsel – Generel firmastatistik, højvækstvirksomheder.

* Opgørelsen er opgjort uden forsyningssektoren

Højvækstvirksomhederne driver jobvæksten

I perioden 2013 til 2016 blev der i den private sektor skabt 84.620 job i Danmark, jf. Tabel 1. Tabellen viser også, at 47.000 svarende til 55,6 procent af disse job blev skabt af højvækstvirksomhederne. En meget væsentlig andel af denne periodes samlede nettojobvækst i den private sektor. Ikke mindst i betragtning af, at højvækstvirksomhederne kun udgjorde 0,7 procent af alle danske virksomheder³.

Tabel 1. Jobskabelse i den private sektor og blandt højvækstvirksomheder i tusinde, 2013-2016

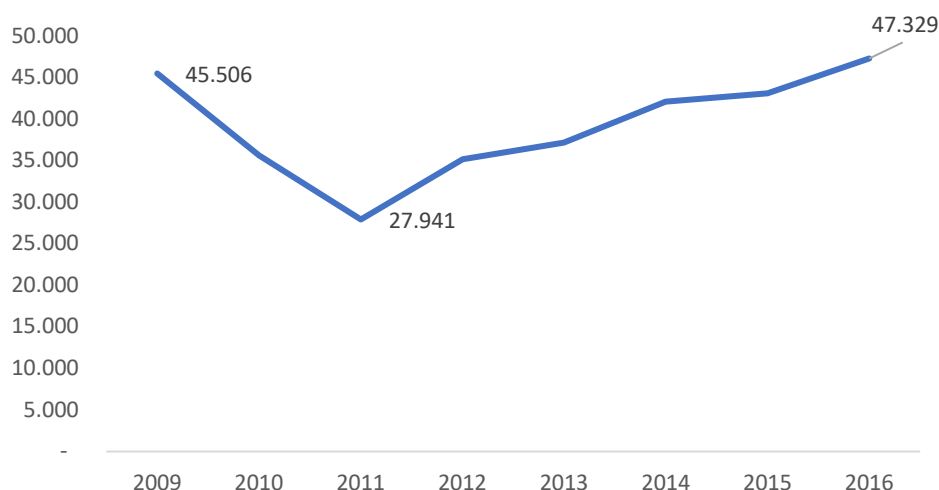
Virksomhedstype	2013	2016	Vækst 2013-2016
Private sektor i alt	1.382,9	1.467,5	84,6
Højvækstvirksomheder 2016	34,8	81,8	47,0
Højvækstvirksomheders andel i pct.	2,5%	5,6%	55,6%

Kilde: Danmarks Statistik specialkørsel – Generel firmastatistik, højvækstvirksomheder.

Højvækstvirksomhedernes jobskabelse har været støt stigende siden 2011, hvor finanskrisens nedgang kulminerede, og væksten atter satte ind. Dette ses i Figur 2.

³ Kilde: Danmarks Statistik specialkørsel – Generel firmastatistik, højvækstvirksomheder.

Figur 2. Jobskabelse i højvækstvirksomheder, 2009-2016



Kilde: Danmarks Statistik specialkørsel – Generel firmastatistik, højvækstvirksomheder.

Mange højvækstvirksomheder eksporterer

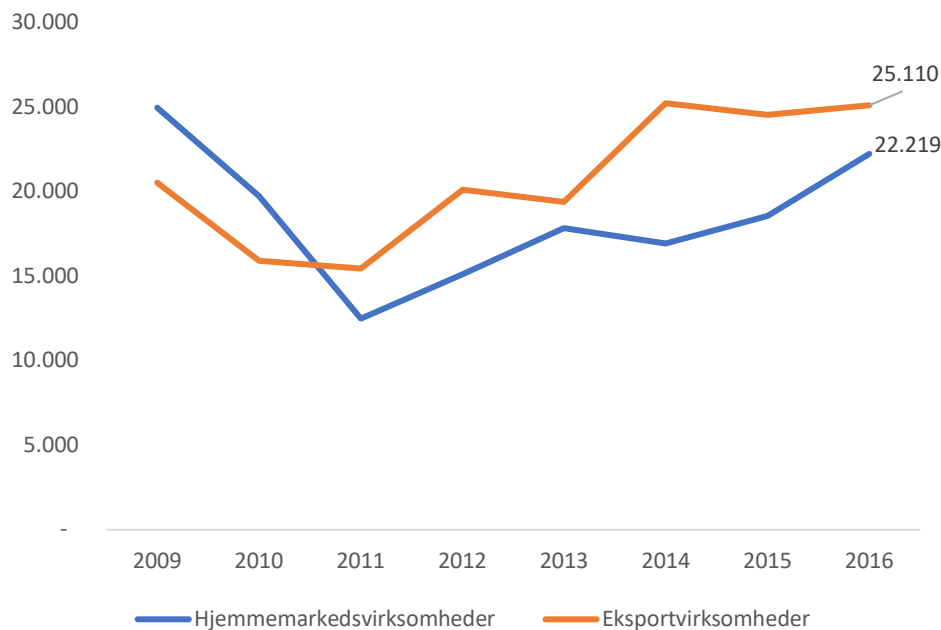
For mange danske virksomheder er det nødvendigt at bevæge sig udenfor landets grænser, hvis vækstpotentialet skal realiseres. International ekspansion, eksempelvis i form af fodfæste på et eller flere eksportmarkeder, har stor betydning for en virksomheds skalérbarhed.

Ud af de 291.619 registrerede danske virksomheder i 2016 havde 13 procent internationale aktiviteter i form af eksport⁴. Men ser man isoleret på højvækstvirksomhederne, så er tallet tre gange så højt. 40 procent af disse var nemlig eksportvirksomheder. I 2013, der var startåret for væksten, eksporterede 685, eller hvad der svarer til 35 procent, af virksomhederne. I 2016 var den eksporterende andel steget med 5 procentpoint. En betragtelig del af virksomhederne træder altså ind på eksportmarkedet i selve vækstperioden, og det med mere vækst til følge.

Vigtigheden af eksport som vækstmotor for virksomheder i dag kommer til udtryk, når man kigger på, hvor mange job henholdsvis hjemmemarkeds- og eksportvirksomhederne blandt højvækstvirksomhederne har skabt. Eksportvirksomhederne tegnede sig nemlig for mere end halvdelen af højvækstvirksomhedernes samlede jobskabelse. Figur 3 viser netop denne fordeling. I 2009 og 2010 tegnede hjemmemarkedsvirksomhederne for den største del af højvækstvirksomhedernes samlede beskæftigelsesvækst i hele perioden. I de første år efter finanskrisen var det især eksportvirksomhederne, der blev ramt hårdt. Men det vendte, og i 2011 blev eksportvirksomhederne den primære jobmotor blandt højvækstvirksomhederne.

⁴ Kilde: Danmarks Statistik specialkørsel – Generel firmastatistik. Beregninger foretaget af eStatistik.

Figur 3. Jobskabelse i højvækstvirksomheder opgjort på virksomhedstype, 2009-2016



Kilde: Danmarks Statistik specialkørsel – Generel firmastatistik, højvækstvirksomheder.

25.110 job svarende til 53 procent af jobskabelsen kommer altså fra de 40 procent af højvækstvirksomhederne, der eksporterer.

Små og mellemstore virksomheder bag jobvækst

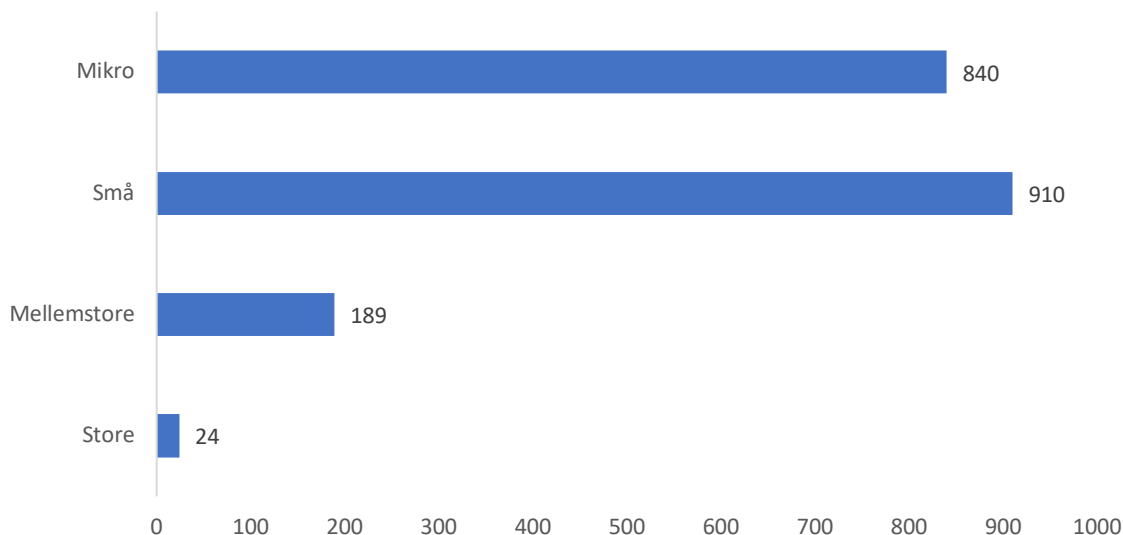
Højvækstvirksomhederne kommer i alle størrelser, som fremgår af Figur 4, der viser, hvordan de 1.963 højvækstvirksomheder fordelte sig i startåret for vækst, 2013. Her ses en tydelig overvægt af mikro og små virksomheder, der udgjorde 90 procent af højvækstvirksomhederne.

Set i forhold til det samlede antal virksomheder i Danmark, så udgjorde højvækstvirksomhederne 0,7 procent. Ud af 265.257 mikrovirksomheder var de 840 svarende til 0,3 procent højvækstvirksomheder⁵. Andelen af højvækstvirksomheder blandt de små virksomheder er noget større, de udgjorde nemlig 4,2 procent. For de mellemstore virksomheder var tallet 4,1 procent, mens 2,3 procent af de store virksomheder kvalificerede sig som højvækstvirksomheder.

En lille del af en talrig skare, men ikke desto mindre med en stor betydning for nettotilvæksten i antal job, da de som nævnt tegnede sig for hele 55,6 procent af den samlede jobskabelse i Danmark i årene 2013 til 2016.

⁵ I forhold til den lave andel skal det bemærkes, at højvækstvirksomheder skal have min. fem ansatte i startåret, og hovedparten af mikrovirksomhederne har under fem ansatte.

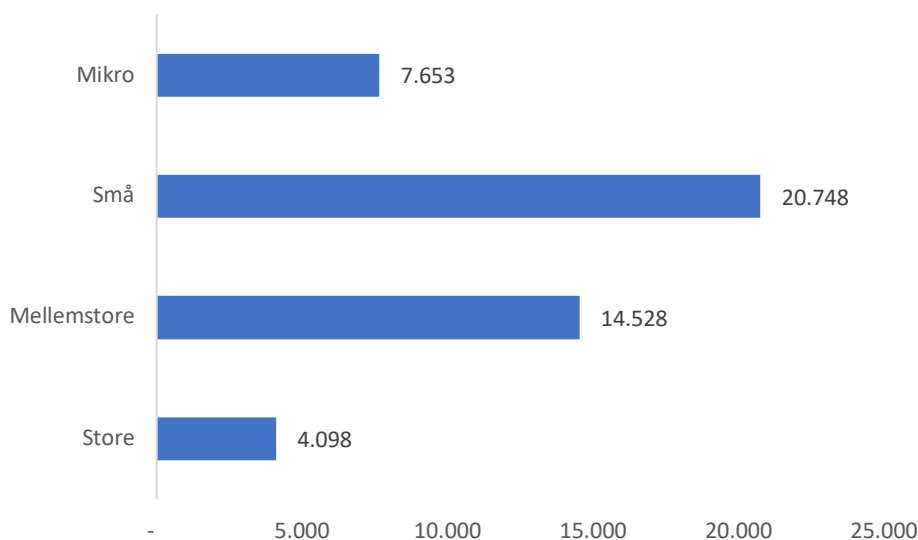
Figur 4: Antal højvækstvirksomheder 2016 fordelt på virksomhedsstørrelse, 2013



Kilde: Danmarks Statistik specialkørsel – Generel firmastatistik, højvækstvirksomheder.

SMV'erne driver jobvæksten og tegner sig for størstedelen af de 47.000 nye job i højvækstvirksomhederne, jf. Figur 5. Samlet står virksomheder med mellem 10 og 249 ansatte bag tre ud af fire nye job. Kun 9 procent kommer fra de store virksomheder, mens mikrovirksomhederne står for de resterende 16 procent.

Figur 5: Jobskabelse i højvækstvirksomheder 2016 fordelt på virksomhedsstørrelse, 2013

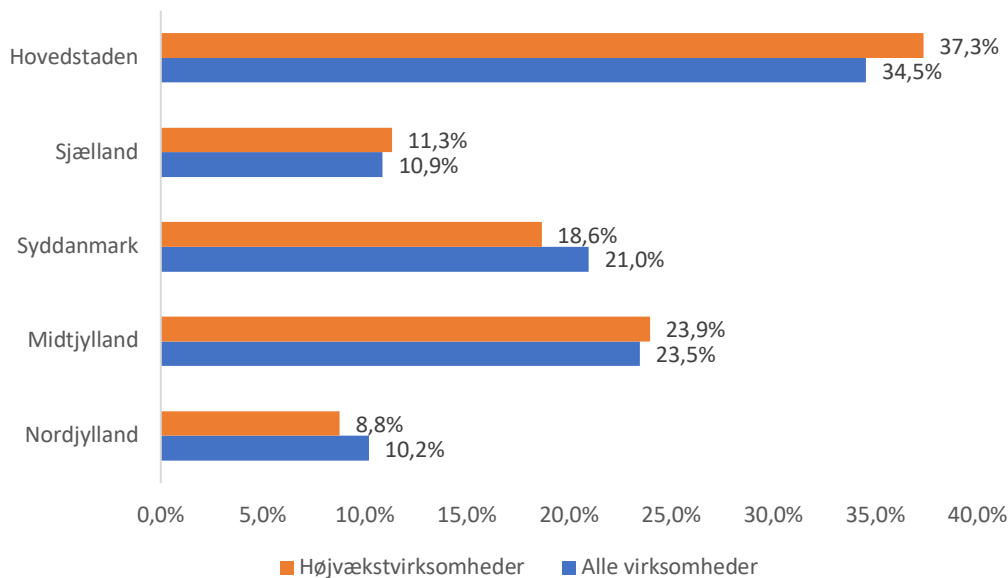


Kilde: Danmarks Statistik specialkørsel – Generel firmastatistik, højvækstvirksomheder.

Region Hovedstaden i stabil førerposition

Højvækstvirksomheder findes over hele landet, men er overrepræsenteret i Region Hovedstaden, hvor man finder 37,3 procent af højvækstvirksomhederne i 2016 i forhold til 34,5 procent af alle virksomheder. I Region Sjælland og Region Midtjylland er andelen af højvækstvirksomheder en anelse højere end samtlige virksomheder, jf. Figur 6.

Figur 6. Alle virksomheder kontra højvækstvirksomheder fordelt på region, 2016 *

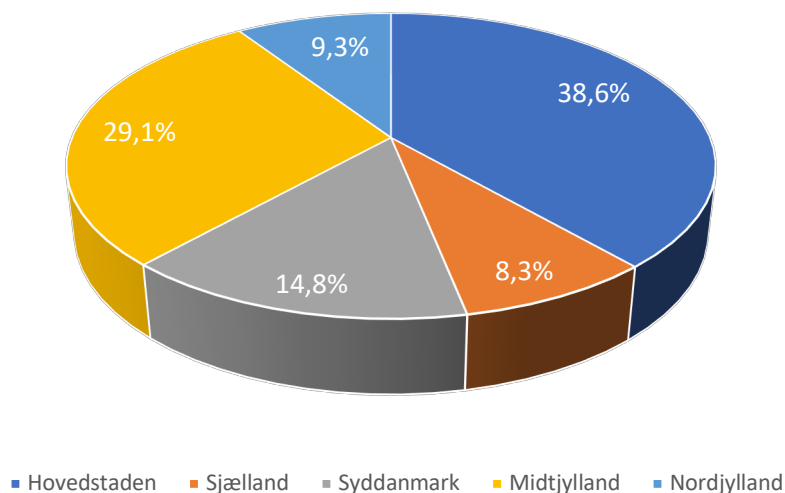


Kilde: Danmarks Statistik specialkørsel – Generel firmastatistik, højvækstvirksomheder.

* Fordelingen af alle virksomheder er baseret på virksomheder med 10 eller flere ansatte.

Ser man på den regionale fordeling af jobskabelsen i højvækstvirksomhederne, er det tydeligt, at Region Hovedstaden og Region Midtjylland i 2016 fylder meget. Til sammen tegner de to regioner sig for godt og vel to tredjedele af hele jobtilvæksten, jf. Figur 7.

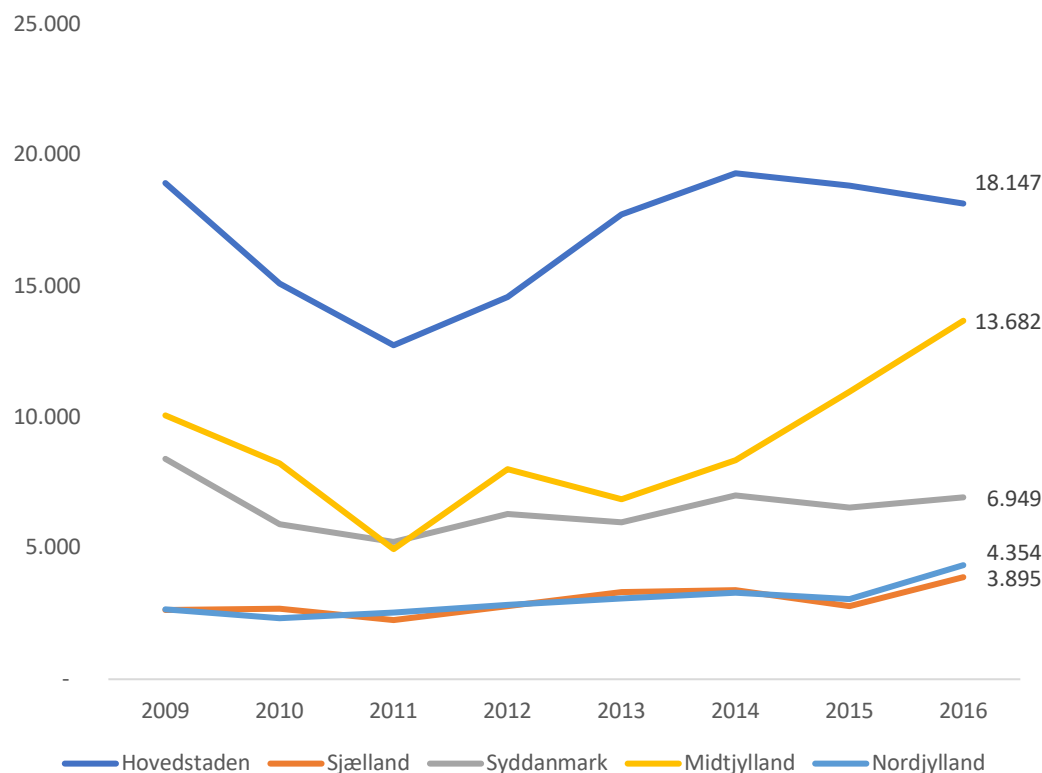
Figur 7. Andel af jobskabelse i højvækstvirksomheder i perioden 2013 til 2016 fordelt på region



Kilde: Danmarks Statistik specialkørsel – Generel firmastatistik, højvækstvirksomheder.

Set over hele perioden har Region Hovedstaden en relativ høj andel af jobskabelsen, mens Region Midtjylland især er trukket fra siden 2014. Region Hovedstaden var hurtigere tilbage på sporet efter gælds- og finanskrisen, hvilket blandt andet kan tilskrives sammensætningen af virksomheder, hvor de mange virksomheder indenfor videntunge servicefag kom mere smertefrit gennem krisen. I de øvrige regioner, der er mere afhængige af virksomheder indenfor traditionelle fag som industrien, bygge og anlæg, handel og transport, er der først kommet gang i væksthjulene i de seneste år. Denne udvikling er illustreret i Figur 8.

Figur 8. Udvikling i højvækstvirksomheders jobskabelse fordelt på region, 2016



Kilde: Danmarks Statistik specialkørsel – Generel firmastatistik, højvækstvirksomheder.